

# 112學年度第一學期高中優質化及前導學校 社會領域探究與實作教師工作坊-碳排危機 【公民與社會科場、跨科場】實施計畫

## 壹、依據

- 一、教育部國民及學前教育署高級中等學校探究與實作課程推動中心（北區）工作計畫。
- 二、110年2月19日臺教授國部字號1100011216號函修正之「高中優質化輔助方案」辦理。
- 三、教育部109年12月7日臺教國署高字第1090148425B號令修正「十二年國民基本教育課程綱要前導學校暨機構作業要點」辦理。

## 貳、目的

- 一、促進教師理解與實踐十二年國民基本教育社會領域加深加廣選修探究與實作課程綱要之精神與內涵。
- 二、強化社會領域教師對於探究與實作課程之教學知能，精進教師專業發展。

## 參、辦理單位

- 一、指導單位：教育部國民及學前教育署
- 二、主辦單位：教育部高中優質化輔助方案計畫（國立臺灣師範大學）、十二年國民基本教育課程綱要前導學校工作計畫（國立臺灣師範大學）
- 三、承辦單位：高級中等學校探究與實作課程北區推動中心（國立臺灣師範大學附屬高級中學）
- 四、協辦單位：國立臺灣師範大學附屬高級中學

## 肆、工作坊說明

碳排危機—Make Your Choice！；是一套以環境教育為主題的議題式遊戲教材，邀請 Wa's UP 阿普蛙工作室，透過遊戲歷程將環境議題融入真實生活情境，貼近日常去理解人類日常行為對於環境所造成的影響，在選擇是否減碳的日常行為中，了解對自身生活與環境造成哪些影響，親自體驗自己選擇的後果，藉此更深刻地體認環境破壞所帶來的影響。

環境破壞是所有人的共業，其後果也都將由所有人一起承擔，以達到獨立思考、重塑價值的「環境教育」目標，進而反思如何在生活中落實減碳行為。是一套探討個人行為與環境議題，透過具競爭性的遊戲歷程，讓玩家理解生活中每個「選擇」的重要，並進行反思引導即討論。

## 伍、講師簡介

- 阿普蛙工作室 / 林鉞  
不是老師卻熱愛教學，把知識與技術轉換成最貼近生活的話語與概念分

享給每個人，喜歡跟著不同的團體一起學習與成長，把從遊戲中學到的機制轉化成現實運用的版本，期待自己的分享可以帶給教室真正的改變。

● 阿普蛙工作室 / 杜冠賢

不只是個乖乖牌。出社會後不斷轉換跑道，探索自我。進到長照領域後體會到社福領域的限制，選擇加入社企。期望自己的存在能影響身邊的人，為社會帶來一些改變。Be the change you wanna see.

### 陸、時間、地點及流程

- 一、時間：112 年 9 月 20 日（三）
- 二、地點：國立臺灣師範大學附屬高級中學
- 三、流程：

時間	內容	主持人 / 講師
09：00 – 09：20	報 到	承辦單位
09：20 – 09：30	開幕式	承辦單位
09：30 – 11：00	課堂中如何進行引導？ - 以「碳排危機」為例 (分組實作)	Wa's UP 阿普蛙工作室
11：00 – 11：10	休 息	承辦單位
11：10 – 12：00	課程設計的反思與調整 - 以「碳排危機」為例 (分組實作)	Wa's UP 阿普蛙工作室
12：00 – 12：30	綜合座談	探究與實作課程 北區推動中心團隊

### 柒、報名方式：統一線上報名

- 一、報名網址、時間及錄取公告時程：

報名時間：即日期起至 9 月 18 日（一）12 時止

報名連結：<https://reurl.cc/ZXA7KV>

錄取公告：以電子信件通知

- 二、建議以 Chrome 瀏覽器複製貼上網址開啟或掃描 QR Code，填寫 Google 表單報名（可能須先登入 Gmail 帳號，方可繼續報名）。

- 三、錄取名單公告：

（一）錄取名單以通知信件為準，錄取公告將以 e-mail 個別通知（敬請留意 [ccip@gs.hs.ntnu.edu.tw](mailto:ccip@gs.hs.ntnu.edu.tw) 的信件），恕不另行函知。

（二）未錄取者不另行通知，歡迎主動來信洽詢。

- 四、全程參加者，核予教師研習時數各 3 小時。



## 捌、報名及參加者注意事項

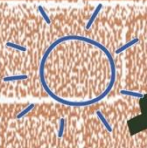
- 一、本次工作坊參加對象為高級中等學校教師、實習教師、各大專院校在學中等教育階段師資培育生及國民中、小學教師（高級中等學校現職教師優先），如報名情形踴躍，每校限3名，每場總限額30名。  
★若報名踴躍，優先錄取條件排序如下：
  - （一）112學年度接受高中優質化方案輔助方案學校教師。
  - （二）過去參與本中心辦理研習教師未發生無故缺席者。
  - （三）依網路報名優先順序決定錄取及備取順位。
- 二、本工作坊為協助學校探究與實作課程發展之推動，歡迎各校有意願之教師報名參加。
- 三、如報名截止時人數未達10人，主辦單位保有取消該場次之權利。
- 四、為考量工作坊品質及資源充分運用，參與者須自行登記公（差）假及課務排代，且先確認無課務安排，再行報名：
  - （一）教育資源有限，敬請錄取者儘量避免缺席。
  - （二）如已獲錄取但確實無法出席者，請最遲於工作坊辦理前三日工作天來信告知並提供理由（如遇臨時事件也請於工作坊開始前聯繫告知），以避免延誤備取遞補作業。
  - （三）請勿自行尋人頂替出席，經發現者取消被頂替者該場及後續報名之錄取資格，並謝絕核予研習時數。
  - （四）請參加教師務必出席及全程參與，若無故缺席或早退者，將會影響時數登錄及貴校後續相關工作坊之錄取次序。
- 五、本次工作坊得補助外離島、花蓮縣、臺東縣及其他地區符合教育部核定「110至112學年度之偏遠地區及非山非市高級中等學校名單（附件五）」之高級中等學校參與教師往返交通費及住宿費，經費由承辦單位計畫項下支應，敬請務必提前聯繫洽詢申請事宜（[ccip@gs.hs.ntnu.edu.tw](mailto:ccip@gs.hs.ntnu.edu.tw)）。  
※因資源有限，僅限未曾與承辦單位申請本系列工作坊差旅費補助者申請。
- 六、主辦單位保有最後調整參與場次之權利。

## 玖、經費與注意事項

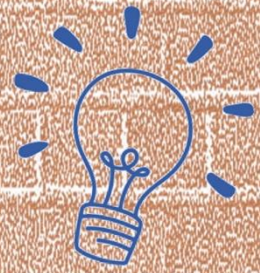
- 一、辦理工作坊所需經費由承辦單位及協辦單位經費支應。
- 二、敬請各校核予參加人員以公（差）假登記，往返路程差旅費由原服務學校依規定支給。
- 三、為響應環保，請參與者自行攜帶環保杯。
- 四、請與會人員多加利用大眾運輸工具前往，無提供接駁車及停車位。
- 五、六、活動聯絡人：高級中等學校探究與實作課程北區推動中心（國立臺灣師範大學附屬高級中學）余信萱助理、吳昌樺助理，官方電子信箱：[ccip@gs.hs.ntnu.edu.tw](mailto:ccip@gs.hs.ntnu.edu.tw)。

拾、本計畫經核定後實施，修正時亦同。





# 社會領域



# 探究與實作

時間：112年09月20日(三)  
地點：國立臺師大附中

## 碳排危機

以議題式遊戲教材，透過遊戲將環境議題融入真實生活情境，帶領體驗者覺察日常習慣將對環境造成哪些影響，進而反思如何在生活中落實減碳行為。

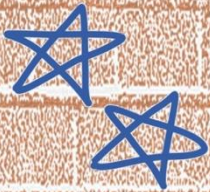
講師：阿普蛙工作室



歡迎報名：

<https://reurl.cc/ZXA7KV>

9/13前



高級中等學校探究與實作課程北區推動中心

<https://www.canva.com>



附件一

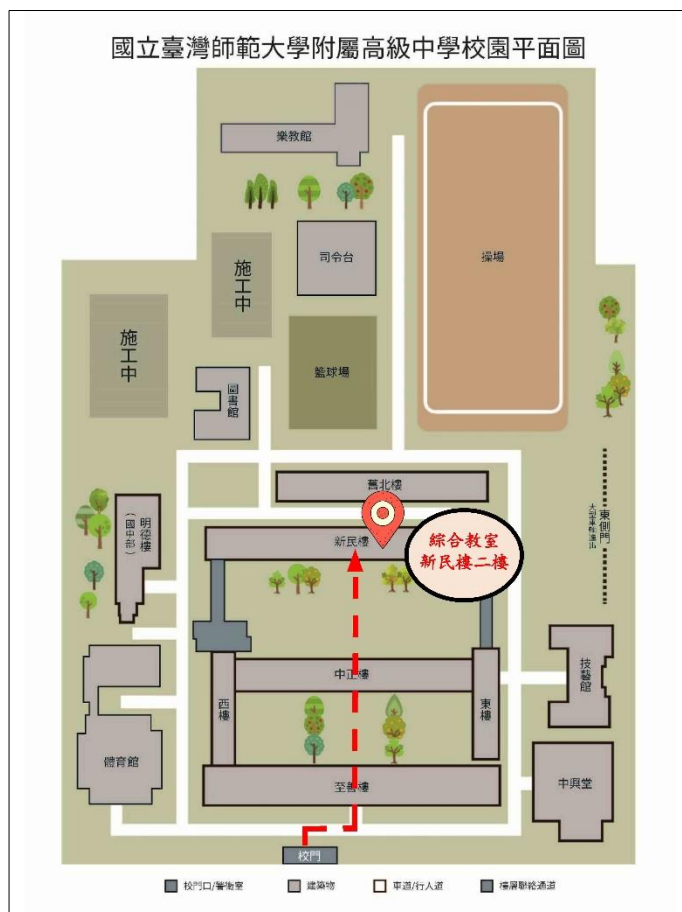
地點：國立臺灣師範大學附屬高級中學－綜合教室

住址：106 臺北市大安區信義路三段 143 號

交通資訊：

搭乘文湖線（棕線）或信義線（紅線），在「大安站」下車，至 1 號或 2 號出口出站即抵達該校。

※ 因校園內空間有限，恕不開放車輛入校停放，請將車輛停放至鄰近該停車場或週邊道路停車格。



附件二

110學年-112學年偏遠地區(29)及非山非市(28)高級中等學校名單

偏遠級別學校(29校)					非山非市學校(28校)			
序號	主管機關	學校名稱	附設國中部(有或無)	偏遠級別	序號	主管機關	學校名稱	附設國中部(有或無)
1	教育部	國立仁愛高級農業職業學校	無	極度偏遠	1	教育部	國立埔里高級工業職業學校	無
2	教育部	國立恆春高級工商職業學校	無	特殊偏遠	2	教育部	國立卓蘭高級中學	有
3	教育部	國立成功商業水產職業學校	無	特殊偏遠	3	教育部	國立關西高級中學	無
4	教育部	國立馬祖高級中學	無	偏遠	4	教育部	國立竹山高級中學	無
5	教育部	國立金門高級農工職業學校	無	偏遠	5	教育部	國立暨南大學附屬高級中學	無
6	教育部	國立金門高級中學	無	偏遠	6	教育部	國立水里高級商工職業學校	無
7	教育部	國立澎湖高級海事水產職業學校	無	偏遠	7	教育部	國立二林高級工商職業學校	無
8	教育部	國立馬公高級中學	無	偏遠	8	教育部	國立北港高級中學	無
9	教育部	國立佳冬高級農業職業學校	無	偏遠	9	教育部	國立北港高級農工職業學校	無
10	教育部	國立後壁高級中學	無	偏遠	10	教育部	國立土庫高級商工職業學校	無
11	教育部	國立光復高級商工職業學校	無	偏遠	11	教育部	國立新港藝術高級中學	無
12	教育部	國立關山高級工商職業學校	無	偏遠	12	教育部	國立旗山高級農工職業學校	無
13	教育部	國立大湖高級農工職業學校	無	偏遠	13	教育部	國立旗美高級中學	無
15	新北市政府	新北市立金山高級中學	有	偏遠	14	教育部	國立北門高級中學	無
16	新北市政府	新北市立雙溪高級中學	有	偏遠	15	教育部	國立白河高級商工職業學校	無
17	新北市政府	新北市立石碇高級中學	有	偏遠	16	教育部	國立北門高級農工職業學校	無
18	新北市政府	新北市立豐珠中學	有	偏遠	17	教育部	國立玉井高級工商職業學校	無
19	桃園市政府	桃園市立羅浮高級中等學校	有	偏遠	18	教育部	國立內埔高級農工職業學校	無
20	高雄市政府	高雄市立六龜高級中學	有	極度偏遠	19	教育部	國立屏北高級中學	無
21	宜蘭縣政府	宜蘭縣立南澳高級中學	有	偏遠	20	新北市政府	新北市立瑞芳高級工業職業學校	無
22	雲林縣政府	雲林縣立麥寮高級中學	有	偏遠	21	新北市政府	新北市立明德高級中學	有
23	雲林縣政府	雲林縣立古坑華德福實驗高級中學(本校)	有	特殊偏遠	22	桃園市政府	桃園市立觀音高級中等學校	有
24	雲林縣政府	雲林縣立古坑華德福實驗高級中學國中部潮厝分班	無	偏遠	23	桃園市政府	桃園市立新屋高級中等學校	有
25	雲林縣政府	雲林縣立蔦松藝術高級中等學校	有	偏遠	24	臺中市政府	臺中市立東勢工業高級中等學校	無
26	屏東縣政府	屏東縣立枋寮高級中學	有	偏遠	25	臺中市政府	臺中市立新社高級中等學校	有
27	屏東縣政府	屏東縣立來義高級中學	有	偏遠	26	臺中市政府	臺中市立龍津高級中等學校	有
28	花蓮縣政府	花蓮縣立南平高級中學	有	偏遠	27	彰化縣政府	彰化縣立二林高級中學	有
29	臺東縣政府	臺東縣立蘭嶼高級中學	有	特殊偏遠	28	嘉義縣政府	嘉義縣立竹崎高級中學	有