

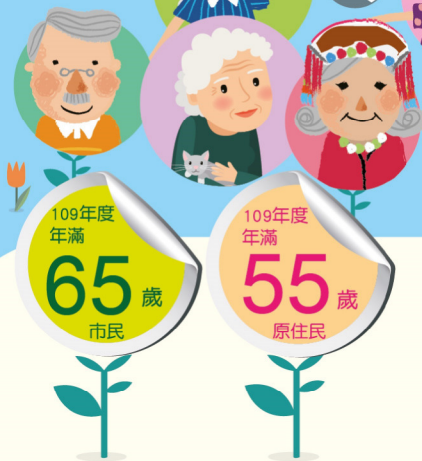
緊作伙來檢查啲!



109年7月15日(星期三)開始

109年度臺北市

# 老人免費健康檢查



109年度  
年滿

65歲  
市民

109年度  
年滿

55歲  
原住民

親愛的市民朋友:您好!

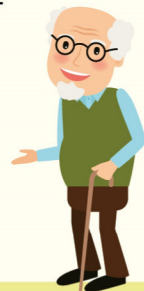
臺北市政府衛生局將於**109年7月15日(三)**開辦109年度老人健康檢查服務。

※服務對象：**具中華民國身分證且設籍臺北市**，年滿**65歲**以上市民或年滿**55歲**以上原住民。



諮詢專線: **0800-031889**

網路取號網址: <https://aged.health.gov.tw>



**109年度臺北市老人健康檢查取號注意事項：(取號後需至醫事機構登記健檢日期)**

## 第一階段 取號

本階段僅  
開放特殊族群

1. 取號資格：為**臺北市政府列冊關懷**之65歲以上獨居長者、低收入戶、中低收入戶、身障長者及55歲以上原住民。
2. 取號日期：109年7月7日(二)早上7時起至7月13日(一)晚上7時止。
3. 取號方式：僅開放網路取號，若民眾無電腦網路資源，可撥打諮詢專線0800-031889，將有專人協助於網路平臺取號。
4. 專線諮詢時間：109年6月24日(三)至7月6日(一)，每日早上7時至晚上7時。
5. 專線協助取號服務時間：109年7月7日(二)至7月13日(一)，每日早上7時至晚上7時。

## 第二階段 取號

1. 取號資格：具中華民國身分證且設籍臺北市之年滿65歲長者。
2. 取號日期：109年7月15日(三)早上7時起至7月21日(二)至晚上7時止(或醫事機構額滿為止)。
3. 取號方式：網路取號或現場登記
  - (1) 網路取號：可至臺北市政府衛生局取號平臺取號或至各特約醫事機構官方網站首頁進行取號。若民眾無電腦網路資源，可撥打諮詢專線0800-031889，服務時段自7月15日(三)起至7月21日(二)每日早上7時至晚上7時止。
  - (2) 現場登記：開辦第1日(109年7月15日)各特約醫事機構於早上7時現場開辦；開辦第2日以後，依各特約醫事機構公告流程辦理登記。

**檢查注意事項：**登記及受檢時請攜帶長者身分證及健保卡(55至64歲原住民長者，另請攜帶戶口名簿或相關證明文件)

**健康檢查項目：**檢查共分為A、B二套方案，長者可任選一套，惟108年已做B套者，今年(109年)只能做A套，B套需相隔一年才可再選擇(A套每年皆可選)



**A套  
檢查**

甲狀腺刺激素免疫分析  
 α-胎兒蛋白檢查

心電圖檢查  
 胸腔X光檢查

**B套  
檢查**

腹部超音波



## 臺北市老人 健康檢查項目

各套檢查，均含下列項目(附早餐)：

- \* 尿液常規檢查 \* 血液常規檢查 \* 生化檢查(包含白蛋白、球蛋白、尿酸、尿素氮) \* 健康史、身體評估
- \* 憂鬱症篩檢及認知功能評估 \* 檢查結果之保健諮詢及異常轉介 \* 糞便潛血免疫分析

- 備註：**
1. 本項檢查同時搭配衛生福利部國民健康署補助「成人預防保健服務」、「糞便潛血免疫分析」(50-74歲每2年1次)及「婦女子宮頸抹片檢查」之檢查項目一起檢查，若當年度已做過「成人預防保健服務」、「糞便潛血免疫分析」及「婦女子宮頸抹片檢查」長者，仍可接受老人健康檢查其他檢查項目。
  2. 每位長者參加**健康檢查次數以每年1次為限**，若重複、超次或自行要求增加檢查項目者，其費用由受檢者自行負擔

<<重要消息>>

為維護各特約醫事機構執行老人健檢的服務品質，臺北市政府衛生局會委由醫護專業人員進行電話訪問，本項訪問不會請長者提供個人隱私資料或收取費用，僅做老人健檢服務滿意度調查及電話關懷，敬請長者協助進行！



臺北市政府衛生局 關心您 廣告

# 老人免費健康檢查

109年度  
年滿  
**65**歲  
市民

109年度  
年滿  
**55**歲  
原住民



## 服務特約醫事機構地址暨電話一覽表

區別	特約醫事機構	第1階段		第2階段		老人健檢諮詢專線	地址
		特殊族群	網路名額	現場名額			
松山區	台北長庚紀念醫院	270	1,530	0	2713-5211轉3750	敦化北路199號	
	臺安醫院	45	255	0	2771-8151轉2667	八德路2段424號	
	三軍總醫院(松山分院)	135	765	0	2763-3425	健康路131號	
	博仁綜合醫院	240	680	680	2578-6677轉2258	光復北路66號	
信義區	臺北醫學大學附設醫院	120	680	0	2737-2181轉1105	吳興街252號	
	張育驍診所	30	170	0	2758-0991	吳興街467巷2弄6號	
	總站18號診所	30	170	0	2729-1011	吳興街467巷2弄6號	
大安區	臺北市立聯合醫院－仁愛院區	405	2,295	0	2709-3600	仁愛路4段10號	
	國泰綜合醫院	165	935	0	2708-2121轉8725、3997	仁愛路4段280號	
	中心綜合醫院	57	323	0	2781-0190	忠孝東路4段77號	
	宏恩綜合醫院	105	595	0	2771-3161轉831	仁愛路4段71巷1號	
	中山醫院	60	320	0	2708-1166轉7377	仁愛路4段112巷11號	
中山區	臺北市立聯合醫院－林森中醫昆明院區	90	510	0	2591-6681轉1290	林森北路530號	
	臺北馬偕紀念醫院	128	722	0	2543-3535轉2860	中山北路2段92號	
	民生承安診所	45	255	0	2503-2633	民生東路3段90號	
	大直診所	15	85	0	2533-2339	北安路595巷2弄2號	
中正區	臺大醫院	233	1,317	0	2356-2681	常德街1號	
	臺北市立聯合醫院和平婦幼院區(和平)	97	553	0	2388-9595轉2732	中華路2段33號	
	臺北市立聯合醫院和平婦幼院區(婦幼)	82	468	0	2391-6471轉1135、1206	福州街12號	
大同區	臺北市立聯合醫院－中興院區	105	245	350	2552-3234轉6245、6246	鄭州路145號	
	西園醫院	135	315	450	2307-6968轉1201、1202	西園路2段270號	
萬華區	臺大醫院(北護分院)	105	595	0	2312-1712	內江街87號	
	仁濟醫院	53	122	175	2302-1133轉2721	廣州街243號	
	瑞生診所	30	170	0	2301-2788	西園路2段250號	
	永康診所	23	127	0	2312-3455	桂林路47號	
	臺北市立萬芳醫院	150	850	0	6628-3380轉2929、2930	興隆路3段111號	
文山區	景美醫院	180	1,020	0	2933-1010轉128	羅斯福路6段280號	
	全心醫學陳醫師診所	27	153	0	2933-2010	羅斯福路6段407號2樓	
	臺北市立聯合醫院－忠孝院區	150	850	0	2786-1288轉1656	同德路87號	
內湖區	三軍總醫院	90	510	0	8792-3311轉88195	成功路2段325號	
	中國醫藥大學附設醫院臺北分院	60	340	0	2791-9696轉1891	內湖路2段360號	
	康寧醫院	45	105	150	2634-5500轉16000、16001	成功路5段420巷26號	
	康樂診所	45	255	0	2630-8800	康樂街82號	
士林區	新光吳火獅紀念醫院	90	210	300	2833-2211轉2620	文昌路95號	
	臺北市立聯合醫院陽明院區	225	1,275	0	2838-9198	雨聲街105號	
	樹爸爸親子診所	15	85	0	2838-1838	德行東路286號	
北投區	臺北榮民總醫院	150	425	425	2875-7460 · 2875-7458	石牌路2段201號	
	臺北市立關渡醫院	90	510	0	2858-7000轉2034	知行路225巷12號	
	振興醫院	54	306	0	2826-4525	振興街45號	

若您想查詢各特約醫事機構預約情形，可利用各區健康服務中心諮詢專線：

松山區 2767-1757    信義區 2723-4598    大安區 2733-5831    中山區 2501-4616  
 中正區 2321-5158    大同區 2585-3227    萬華區 2303-3092    文山區 2234-3501  
 南港區 2782-5220    內湖區 2791-1162    士林區 2881-3039    北投區 2826-1026

查詢專線：臺北市民當家熱線 1999 轉 1801-1808

臺北市政府衛生局網站：<http://health.gov.taipei/主題專區/成人保健/老人健康檢查資訊公告>  
 (網址：<http://health.gov.taipei/Default.aspx?tabid=401>)



臺北市政府衛生局 關心您 廣告

