

中華民國106年度 4-0501223

議會
審定

(自106年1月1日起至106年12月31日止)

臺北市政府教育局主管

臺北市地方教育發展基金－臺北市立民族國民中學

附屬單位預算之分預算

(特別收入基金)

主辦會計人員 簡美真

機關長官 蔣佳良

臺北市地方教育發展基金－臺北市立民族國民中學

目次

中華民國106年度

一、財務摘要	第 1	頁
二、業務計畫及預算概要	第 3	—9 頁
三、主要表		
(一) 基金來源、用途及餘絀預計表	第 11	—12 頁
(二) 現金流量預計表	第 13	頁
四、附屬表		
(一) 基金來源－服務收入明細表	第 15	頁
(二) 基金來源－財產處分收入明細表	第 16	頁
(三) 基金來源－其他財產收入明細表	第 17	頁
(四) 基金來源－市庫撥款收入明細表	第 18	頁
(五) 基金來源－受贈收入明細表	第 19	頁
(六) 基金來源－雜項收入明細表	第 20	頁
(七) 基金用途－國民教育計畫明細表	第 21	—35 頁
(八) 基金用途－一般行政管理計畫明細表	第 36	—40 頁
(九) 基金用途－建築及設備計畫明細表	第 41	—45 頁
五、參考表		
(一) 預計平衡表	第 47	—48 頁
(二) 各項費用彙計表	第 49	—53 頁
(三) 員工人數彙計表	第 54	頁
(四) 用人費用彙計表	第 56	—59 頁
(五) 單位(或計畫)成本分析表	第 60	頁
(六) 5年來主要業務計畫分析表	第 61	頁
(七) 固定項目明細表	第 62	頁

臺北市地方教育發展基金－臺北市立民族國民中學

40501223-1

財務摘要

中華民國106年度

單位：新臺幣元

項 目	本 年 度	上 年 度	比較增減(-)	%
經營成績：				
基金來源	120,882,403	105,457,019	15,425,384	14.63
基金用途	123,881,377	116,228,632	7,652,745	6.58
賸餘(短絀－)	-2,998,974	-10,771,613	7,772,639	--
餘絀情形：				
基金餘額	2,158,129	5,157,103	-2,998,974	-58.15
現金流量(註)：				
現金及約當現金之淨增(減－)	-2,998,974	-10,771,613	7,772,639	--

附註：現金流量係採現金及約當現金基礎，包括現金及自投資日起3個月內到期或清償之債權證券。

本 頁 空 白

業務計畫及預算概要

臺北市地方教育發展基金－臺北市立民族國民中學

業務計畫及預算概要

中華民國 106 年度

壹、基金概況

一、設立宗旨及願景：

(一) 本校遵照憲法第 158 及 160 條規定，教育文化應發展民族精神、自治精神，國民道德與健全體格、科學及生活智能，以培養青少年七大學習領域及十大基本能力。

(二) 本校自 91 年度起依教育經費編列與管理法第 13 條規定設置「臺北市地方教育發展基金」，以促進教育健全發展，提昇教育經費運用績效。

二、組織概況（另附組織系統圖）：

本校設置校長 1 人，綜理全校校務，下設教務處、學生事務處、總務處、輔導室、會計室及人事室等單位。

內部分層業務如下：

教務處：秉承校長之命，辦理全校教務事項。

教學組：掌理課程編排、課業考查、學藝競賽、教學研究、教師進修、差假、教師調代課及缺補課之查核等事項。

註冊組：掌理註冊、編班、轉學、學籍保管、各項獎助學金補助及成績考查等有關學籍事項。

設備組：掌理教科書編選、教學用具之管理、保管及出版學校刊物等事項。

資訊組：掌理電腦設備及區域網路之管理、保管等事項。

學生事務處：秉承校長之命，辦理全校學生事務事項。

訓育組：掌理訓育計畫之擬定及辦理各類訓育等活動。

體育組：掌理學生體育活動、體格鍛鍊等事項。

生教組：掌理學生日常生活常規，辦理交通導護各項事項。

衛生組：掌理健康檢查，個人及環境衛生檢查、保健等事項。

總務處：秉承校長之命，辦理全校總務事項。

事務組：掌理校舍、校具、財產、物品採購保管、工程發包、監工及驗收。

文書組：掌理文件收發登錄、撰擬繕校、典守學校印信、檔案保管、整理各項會議紀錄及校史等事項。

出納組：掌理現金、零用金、票據、契約之保管等收支事項，辦理員工薪津發放及各項扣繳單據證明等。

輔導室：秉承校長之命，辦理全校學生學習輔導、生活輔導、生涯輔導等事項。

臺北市地方教育發展基金－臺北市立民族國民中學

業務計畫及預算概要

中華民國 106 年度

輔導組：掌理學生個案建立、學習輔導、生活輔導、生涯輔導及兩性教育、親職教育等事項。

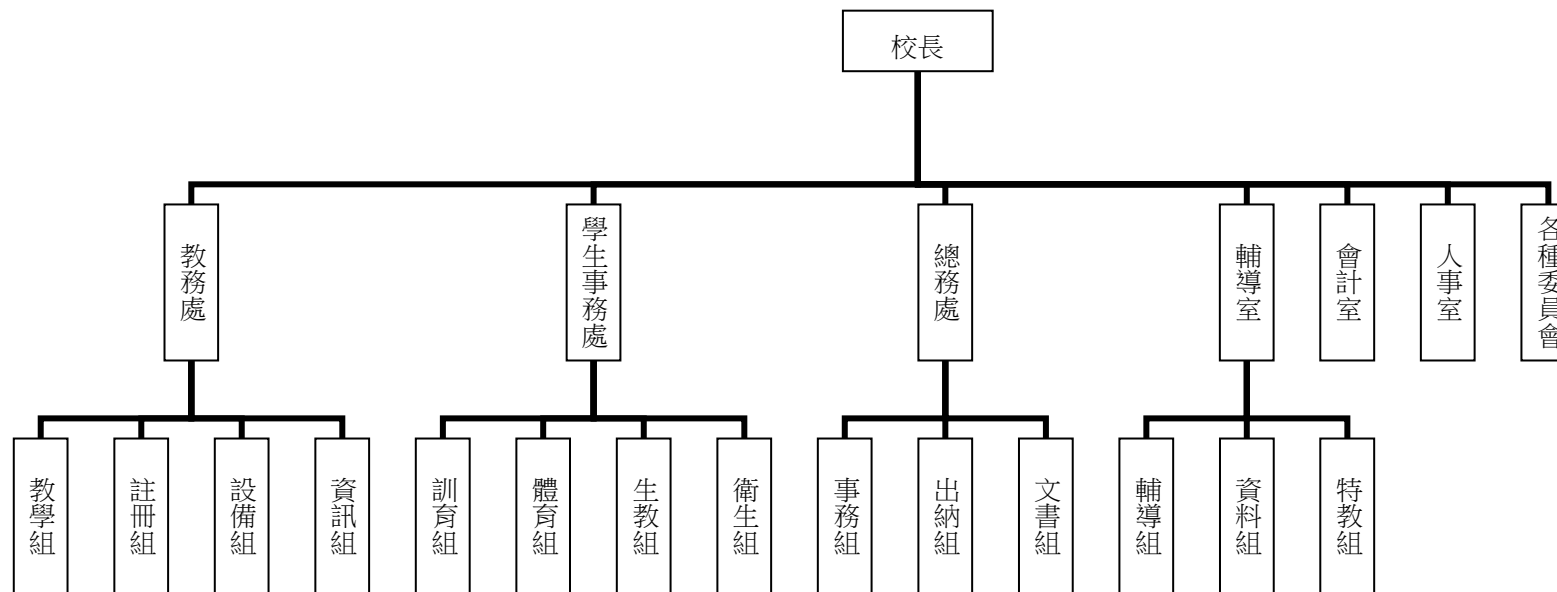
資料組：辦理輔導資料搜集建檔、組訓愛心家長、實施測驗、社區人力整合、出版親職刊物等事項。

特教組：擬訂特殊教育計畫章則、親師輔導諮詢、特教班甄選鑑別、實施各項診斷測驗、特教學生追蹤輔導等事項。

會計室：秉承上級主計機關之監督與指導，並受校長之指揮，依法辦理歲計、會計、統計等事項。

人事室：秉承上級人事機關之監督與指導，並受校長之指揮，依法辦理人事管理查核等事項。

三、組織系統圖：



四、基金歸類及屬性：本校地方教育發展基金依據教育經費編列與管理法第 13 條規定設置，本基金為預算法第 4 條第 1 項第 2 款第 5 目所定之特別收入基金，以本府教育局為管理機關。

貳、業務範圍及經營趨勢

臺北市地方教育發展基金－臺北市立民族國民中學

業務計畫及預算概要

中華民國 106 年度

一、業務範圍：

- (一) 依據教育基本法培養學生健全人格，民主素養，法治觀念，人文涵養，強健體魄及思考判斷與創造能力。
- (二) 依據特殊教育法、特殊教育法施行細則及相關規定，設立資優班、啟聰班、身心障礙資源班，因材施教，以達適才適性發展之教育目標。

二、最近 5 年經營趨勢：

基金來源、用途及餘絀

單位：新臺幣元

來源 用途 餘絀	年度	102 年度決算 金額	103 年度決算 金額	104 年度決算 金額	105 年度預算 金額	本年度預算 金額
來源部分		124,123,634	123,222,307	107,843,597	105,457,019	120,882,403
用途部分		119,813,347	116,711,688	117,424,042	116,228,632	123,881,377
餘絀部分		4,310,287	6,510,619	-9,580,445	-10,771,613	-2,998,974

參、業務計畫

一、業務計畫及目標：

本年度業務計畫重點與預算配合情形及預期績效，詳列如下：

- (一) 國民教育計畫：本年度預算編列 92,637,572 元，預定招收 14 班，學生人數 330 人，新購運動器材、教具及圖書等各科教學設備，革新教學方法，充實各科教材，提高教學效能；並辦理暑期泳訓班、教師甄選及指定活動等項目，藉由辦理各項活動，以鍛鍊學生強健的身體，增進學生各項生活智能。
- (二) 一般行政管理計畫：本年度預算編列 19,386,325 元，係配合校務推動行政處室支援工作，進而增進校務運作。
- (三) 建築及設備計畫：本年度預算編列 11,857,480 元，係辦理校園優質化工程，汰舊換新個人電腦、電腦周邊設備零組件及教學設備，改善教學環境，增進教學效能，並提高行政效率。

臺北市地方教育發展基金－臺北市立民族國民中學

業務計畫及預算概要

中華民國 106 年度

二、執行政府重要政策：

- (一) 開啟多元智慧：尊重每個學生獨特的個性，以多元智慧的觀點協助他找到生命的亮點，肯定天生我才必有用，能知於學，樂於學。
- (二) 培養生活能力：因應新世紀知識社會的到來，培養學生帶得走的能力，諸如人際溝通能力、資訊能力、終身學習能力、生涯規畫能力、問題解決能力等。
- (三) 蘊育人文情懷：在溫馨開放的校園文化中，孕育人文情懷，學會尊重、包容；建構生命的價值、完成人性的開展。
- (四) 建置溫馨民主的校園文化：
 - 1.以參與式管理、落實行政、教師會、家長會三者的良性互動。
 - 2.以學生第一，教學優先的觀念提昇行政服務效率。
 - 3.放下威權心態，開啟校園民主之風氣。
- (五) 推動適性教學：
 - 1.運用小班優勢，採多元化、活潑化的教學及評量。
 - 2.運用校內外資源，加強多元學習能力。
 - 3.關懷相對弱勢學生之教學及輔導。
 - 4.發展資訊教育，充實學生電腦運用之知能，並提昇教師運用電腦教學之能力。
- (六) 辦理發展性的訓輔活動：
 - 1.辦理各項活動、競賽及展演。
 - 2.推動校內外學習服務。
 - 3.發展績優社團及校隊，如籃球、合唱、童軍、環保、勁歌熱舞等。
 - 4.加強新興領域教育的辦理，並融入各科教學以收成效。

肆、預算概要

一、基金來源及用途之預計：

- (一) 本年度基金來源：服務收入 35,500 元，財產處分收入 21,084 元，其他財產處分收入 1,052,600 元，市庫撥款收入 119,578,525 元，受贈收入 113,300 元，雜項收入 81,394 元，基金來源合計 120,882,403 元。

臺北市地方教育發展基金－臺北市立民族國民中學

業務計畫及預算概要

中華民國 106 年度

(二) 本年度基金用途：國民教育計畫 92,637,572 元，一般行政管理計畫 19,386,325 元，建築及設備計畫 11,857,480 元，基金用途合計 123,881,377 元。

二、基金餘絀之預計：本年度短絀 2,998,974 元。

三、現金流量之預計：本年度業務活動淨現金流出 2,998,974 元。

四、補辦預算事項：詳補辦預算明細表。

購置固定資產 28,850 元。

104 年度教育局補助各類防災任務學校充實設施(備)，內屬設備部分移列固定資產 28,850 元。

伍、其他重要說明

一、本年度預算與上年度預算各項目增減之原因：

(一) 員工人數增減原因之分析：本年度預算員額校長 1 人，教師 35 人、專任輔導教師 1 人、專任運動教練 1 人、行政人員 13 人、校警 2 人、工友 1 人，總計 54 人，較上年度減列工友 1 人。

(二) 基金來源、用途及餘絀各科目增減原因之分析：

1. 服務收入本年度預算數 35,500 元，較上年度預算數 35,500 元，無增減。

2. 財產處分收入本年度預算數 21,084 元，較上年度預算數 21,084 元，無增減。

3. 其他財產收入本年度預算數 1,052,600 元，較上年度預算數 1,052,600 元，無增減。

4. 市庫撥款收入本年度預算數 119,578,525 元，較上年度預算數 104,153,141 元，依業務需要核實增列 15,425,384 元。

5. 受贈收入本年度預算數 113,300 元，較上年度預算數 113,300 元，無增減。

6. 雜項收入本年度預算數 81,394 元，較上年度預算數 81,394 元，無增減。

7. 用人費用本年度預算數 103,670,377 元，較上年度預算數 104,789,557 元，依業務需要核實減列 1,119,180 元。

8. 服務費用本年度預算數 5,853,792 元，較上年度預算數 4,842,040 元，依業務需要核實增列 1,011,752 元。

9. 材料及用品費本年度預算數 1,489,130 元，較上年度預算數 1,322,580 元，依業務需要核實增列 166,550 元。

10. 租金、償債與利息本年度預算數 13,200 元，較上年度預算數 13,200 元，無增減。

11. 購建固定資產、無形資產及非理財目的之長期投資本年度預算數 11,857,480 元，較上年度預算數 4,264,857 元，依業務需要核實增列 7,592,623 元。

12. 會費、捐助、補助、分攤、照護、救濟與交流活動費本年度預算數 673,858 元，較上年度預算數 672,858 元，依業務需要核實增列 1,000 元。

臺北市地方教育發展基金－臺北市立民族國民中學

業務計畫及預算概要

中華民國 106 年度

13.其他本年度預算數 323,540 元，較上年度預算數 323,540 元，無增減。

二、105 學年度第 2 學期核定普通班 9 班、體育班 3 班、身心障礙資源班 1 班及學習困難資源班 1 班，共計 14 班，預定招收學生人數 330 人，106 學年度第 1 學期預估普通班 9 班、體育班 3 班、身心障礙資源班 1 班及學習困難資源班 1 班，共計 14 班，預定招收學生人數 330 人。

三、其他有關說明：無

臺北市地方教育發展基金－臺北市立民族國民中學

40501223-9

補辦預算明細表

中華民國106年度

單位：新臺幣元

先行辦理 年 度	業務計畫 及用途別	項 目 名 稱	單 位	數 量	單 價	金 額	說 明
104	建築及設備計畫 購置固定資產 購置機械及設備	合計				28,850	104.10.19府授主事預字第 10431335100號 教育局補助各類防災任務學校充 實設施(備)經費。(軍訓教育計畫- 防災教育-74Y)。
		購置固定資產				28,850	
						28,850	
						28,850	
		汽油發電機(8000W)	臺	1	28,850	28,850	

備註：各管理機關(構)依預算法第 8 8 條規定補辦預算，應確係不及編入年度預算，且因經營環境發生重大變遷或正常業務(含執行中央補助款項目)之確實需要，並經主管機關核轉本府核准先行辦理者；不具急迫性之事項，仍應儘可能納入預算辦理。

本 頁 空 白

主 要 表

臺北市地方教育發展基金－臺北市立民族國民中學

40501223-11

基金來源、用途及餘絀預計表

中華民國106年度

單位：新臺幣元

前年度決算數	科 目		本年度預算數	上年度預算數	比較增減(－)
	編 號	名 稱			
107,843,597	4	基金來源	120,882,403	105,457,019	15,425,384
13,500	43	勞務收入	35,500	35,500	
13,500	431	服務收入	35,500	35,500	
1,085,545	45	財產收入	1,073,684	1,073,684	
	451	財產處分收入	21,084	21,084	
1,085,545	45Y	其他財產收入	1,052,600	1,052,600	
106,249,241	46	政府撥入收入	119,578,525	104,153,141	15,425,384
104,562,191	462	市庫撥款收入	119,578,525	104,153,141	15,425,384
1,687,050	46Y	政府其他撥入收入			
495,311	4Y	其他收入	194,694	194,694	
411,873	4YO	受贈收入	113,300	113,300	
83,438	4YY	雜項收入	81,394	81,394	
117,424,042	5	基金用途	123,881,377	116,228,632	7,652,745
95,372,996	53	國民教育計畫	92,637,572	92,551,126	86,446
18,405,942	5L	一般行政管理計畫	19,386,325	19,412,649	-26,324
3,645,104	5M	建築及設備計畫	11,857,480	4,264,857	7,592,623
-9,580,445	6	本期賸餘(短絀-)	-2,998,974	-10,771,613	7,772,639

臺北市地方教育發展基金－臺北市立民族國民中學

基金來源、用途及餘絀預計表

中華民國106年度

單位：新臺幣元

前年度決算數	科 目		本年度預算數	上年度預算數	比較增減（－）
	編 號	名 稱			
25,509,161	71	期初基金餘額	5,157,103	12,614,567	-7,457,464
15,928,716	73	期末基金餘額	2,158,129	1,842,954	315,175

臺北市地方教育發展基金－臺北市立民族國民中學

40501223-13

現金流量預計表

中華民國106年度

單位：新臺幣元

項 目		本年度預算數	說 明
編 號	名 稱		
81	業務活動之現金流量		
811	本期賸餘(短絀－)	-2,998,974	
813	業務活動之淨現金流入(流出－)	-2,998,974	
82	其他活動之現金流量		
82Z	其他活動之淨現金流入(流出－)		
83	現金及約當現金之淨增(淨減－)	-2,998,974	
84	期初現金及約當現金	6,299,347	
85	期末現金及約當現金	3,300,373	

註：本表係採現金及約當現金基礎，包括現金及自投資日起3個月內到期或清償之債權證券。

本 頁 空 白

附 屬 表

臺北市地方教育發展基金－臺北市立民族國民中學

40501223-15

基金來源－服務收入明細表

中華民國106年度

單位：新臺幣元

前年度決算數	上年度預算數	科 目		本 年 度 預 算 數				說 明
		編 號	名 稱	單 位	數 量	單 價	金 額	
13,500	35,500		合計				35,500	
13,500	35,500	431	服務收入				35,500	較上年度預算數35,500元，無增減。
				人	20	500	10,000	教師甄選報名費收入(收支對列)。
				人	25	700	17,500	暑期泳訓班收入(學生票-內含保險費)(收支對列)。
				人	10	800	8,000	暑期泳訓班收入(普通票-內含保險費)(收支對列)。

臺北市地方教育發展基金－臺北市立民族國民中學

基金來源－財產處分收入明細表

中華民國106年度

單位：新臺幣元

前年度決算數	上年度預算數	科 目		本 年 度 預 算 數				說 明
		編 號	名 稱	單 位	數 量	單 價	金 額	
	21,084		合計				21,084	
	21,084	451	財產處分收入	年	1	21,084	21,084	較上年度預算數21,084元，無增減。 財產報廢出售收入。

臺北市地方教育發展基金－臺北市立民族國民中學

40501223-17

基金來源－其他財產收入明細表

中華民國106年度

單位：新臺幣元

前年度決算數	上年度預算數	科 目		本 年 度 預 算 數				說 明
		編 號	名 稱	單 位	數 量	單 價	金 額	
1,085,545	1,052,600		合計				1,052,600	
1,085,545	1,052,600	45Y	其他財產收入				1,052,600	較上年度預算數1,052,600元，無增減。
				年	1	52,600	52,600	教職員工及開放場地使用人停車收入。
				年	1	1,000,000	1,000,000	開放學校場地收入(收支對列)。

臺北市地方教育發展基金－臺北市立民族國民中學

基金來源－市庫撥款收入明細表

中華民國106年度

單位：新臺幣元

前年度決算數	上年度預算數	科 目		本 年 度 預 算 數				說 明
		編 號	名 稱	單 位	數 量	單 價	金 額	
104,562,191	104,153,141		合計				119,578,525	
104,562,191	104,153,141	462	市庫撥款收入	年	1	119,578,525	119,578,525	較上年度預算數104,153,141元，增加15,425,384元。市府補助款。

臺北市地方教育發展基金－臺北市立民族國民中學

40501223-19

基金來源－受贈收入明細表

中華民國106年度

單位：新臺幣元

前年度決算數	上年度預算數	科 目		本 年 度 預 算 數				說 明
		編 號	名 稱	單 位	數 量	單 價	金 額	
411,873	113,300		合計				113,300	
411,873	113,300	4YO	受贈收入				113,300	較上年度預算數113,300元，無增減。
				年	1	14,442	14,442	各項捐款收入(新增)。
				年	1	98,858	98,858	各項捐款收入(收支對列)。

臺北市地方教育發展基金－臺北市立民族國民中學

基金來源－雜項收入明細表

中華民國106年度

單位：新臺幣元

前年度決算數	上年度預算數	科 目		本 年 度 預 算 數				說 明
		編 號	名 稱	單 位	數 量	單 價	金 額	
83,438	81,394		合計				81,394	較上年度預算數81,394元，無增減。 圖說工本費等收入。
83,438	81,394	4YY	雜項收入				81,394	
				年	1	81,394	81,394	

臺北市地方教育發展基金－臺北市立民族國民中學

40501223-21

基金用途－國民教育計畫明細表

中華民國106年度

單位：新臺幣元

前年度決算數	上年度預算數	科 目		本年度預算數				說 明
		編 號	名 稱	單位	數量	單價	金額	
95,372,996	92,551,126		合 計				92,637,572	
89,222,457	86,218,328	1	用人費用				85,655,752	
27,480,139	26,028,000	11	正式員額薪資				25,368,000	較上年度預算數26,028,000元，減少660,000元。
27,480,139	26,028,000	113	職員薪金	年	1	23,052,000	23,052,000	教職員34人薪金(詳用人費用彙計表)。
				年	1	2,316,000	2,316,000	教職員3人薪金(詳用人費用彙計表)。
2,383,920	629,280	12	聘僱及兼職人員薪資				629,280	較上年度預算數629,280元，無增減。
2,383,920	629,280	124	兼職人員酬金	節	1,100	360	396,000	教師代課鐘點費，本校編制教師總人數37人，按9分之1計，編列5人，每人220節，總節數5人*220節=1,100節。
				節	648	360	233,280	體育班教練鐘點費。
556,356	624,546	13	超時工作報酬				650,146	較上年度預算數624,546元，增加25,600元。
548,836	605,266	131	加班費	年	1	465,596	465,596	不休假出勤加班費。

臺北市地方教育發展基金－臺北市立民族國民中學

基金用途－國民教育計畫明細表

中華民國106年度

單位：新臺幣元

前年度決算數	上年度預算數	科 目		本年度預算數				說 明
		編 號	名 稱	單位	數量	單價	金額	
7,520	19,280	133	誤餐費	人、小時	25x2	185	9,250	教職員工各項業務加班費(班級業務費)。
				年	1	43,200	43,200	不休假出勤加班費。
				人、小時	6x2	185	2,220	國中冬夏令營(含童軍活動)工作人員加班費。
				人、小時	10x52	185	96,200	開放學校場地工作人員加班費(收支對列)。
							33,680	
				人次	100	80	8,000	活化教學會議、研習誤餐費。
				人次	16	80	1,280	教師甄選工作人員誤餐費(收支對列)。
				人次	120	80	9,600	國中學務主任會議及籌備會誤餐費。
			14,800	自閉症學生鑑定輔導工作人員逾時誤餐費。				
5,673,511	5,828,500	15	獎金				5,609,000	較上年度預算數5,828,500元，減少219,500元。
2,512,460	2,575,000	151	考績獎金	年	1	2,245,000	2,245,000	依考績法規定核發之獎金。
				年	1	193,000	193,000	依考績法規定核發之獎金。
							3,171,000	
3,161,051	3,253,500	152	年終獎金					

臺北市地方教育發展基金－臺北市立民族國民中學

40501223-23

基金用途－國民教育計畫明細表

中華民國106年度

單位：新臺幣元

前年度決算數	上年度預算數	科 目		本年度預算數				說 明
		編 號	名 稱	單 位	數 量	單 價	金 額	
48,521,194	48,341,680	16	退休及卹償金	年	1	2,881,500	2,881,500	依規定於年節加發之獎金。
				年	1	289,500	289,500	依規定於年節加發之獎金。
47,835,793	48,341,680	161	職員退休及離職金				49,118,944	較上年度預算數48,341,680元，增加777,264元。
				年	1	1,866,384	1,866,384	提撥退撫基金。
				年	1	196,560	196,560	提撥退撫基金。
				年	1	47,056,000	47,056,000	(1)退休人員月退休金，101人 *@37,500元*12月=45,450,000元 ；退休遺族月撫慰金，7人 *16,000元*12月=1,344,000元，合計46,794,000元；(2)退休遺族年撫卹金，1人*@262,000元*1年=262,000元。
685,401		162	工員退休及離職金					
4,607,337	4,766,322	18	福利費				4,280,382	較上年度預算數4,766,322元，減少485,940元。
2,676,612	2,306,052	181	分擔員工保險費				2,241,312	
				年	1	2,033,664	2,033,664	分擔公保、勞保、健保費。
92,000	172,000	183	傷病醫藥費	年	1	207,648	207,648	分擔公保、勞保、健保費。
							172,000	

臺北市地方教育發展基金－臺北市立民族國民中學

基金用途－國民教育計畫明細表

中華民國106年度

單位：新臺幣元

前年度決算數	上年度預算數	科 目		本年度預算數				說 明		
		編 號	名 稱	單位	數量	單價	金額			
286,918	321,300	187	員工通勤交通費	人	8	3,500	28,000	教職員健康檢查費。		
				人	9	16,000	144,000	教職員健康檢查費。		
				人、月、段	6x12x2	630	90,720	教師兼行政上下班交通費。		
				人、月、段	7x10x1	630	44,100	教師上下班交通費。		
				人、月、段	6x10x2	630	75,600	教師上下班交通費。		
				人、月、段	11x12x1	630	83,160	教師兼行政上下班交通費。		
				人、月、段	1x12x2	630	15,120	特教兼行政教師上下班交通費。		
				人、月、段	2x10x1	630	12,600	特教師上下班交通費。		
1,551,807	1,966,970	18Y	其他福利費	年	1	240,000	240,000	休假旅遊補助費。		
				年	1	16,000	16,000	休假旅遊補助費。		
				人、年	1x1	54,000	54,000	退休人員三節特別照護金(單身)。		
				人、年	6x1	6,000	36,000	退休人員三節慰問金。		
				年	1	523,800	523,800	退休人員子女教育補助費。		
				年	1	200,000	200,000	子女教育補助費。		
				年	1	121,720	121,720	結婚補助費(30,430元*2人*2月)。		
				年	1	354,250	354,250	喪葬補助費(35,425元*2人*5月)。		
							1,545,770			

臺北市地方教育發展基金－臺北市立民族國民中學

40501223-25

基金用途－國民教育計畫明細表

中華民國106年度

單位：新臺幣元

前年度決算數	上年度預算數	科目		本年度預算數				說明
		編號	名稱	單位	數量	單價	金額	
3,797,621	4,147,640	2	服務費用				4,624,292	
1,131,005	1,717,218	21	水電費				2,188,660	較上年度預算數1,717,218元，增加471,442元。
797,177	854,329	212	工作場所電費				1,091,440	
				年	1	965,040	965,040	電費(高壓,有溫水泳池)。
				年	1	26,400	26,400	游泳池水電清潔維護計畫電費。
				年	1	100,000	100,000	開放學校場地電費(收支對列)。
187,673	333,689	214	工作場所水費				557,220	
				年	1	402,220	402,220	水費。
				年	1	35,000	35,000	游泳池水電清潔維護計畫水費。
				年	1	120,000	120,000	開放學校場地水費(收支對列)。
146,155	529,200	217	氣體費				540,000	
				年	1	540,000	540,000	溫水游泳池燃料費。
44,276	50,950	23	旅運費				50,950	較上年度預算數50,950元，無增減。
36,209	44,950	231	國內旅費				44,950	
				年	1	12,400	12,400	因公市外出差旅費。
				人、天	7x3	1,550	32,550	校外教學隨隊人員出差旅費。
8,067	6,000	23Y	其他旅運費				6,000	
				人次	200	30	6,000	教職員工因公外出交通費(班級業務費)。

臺北市地方教育發展基金－臺北市立民族國民中學

基金用途－國民教育計畫明細表

中華民國106年度

單位：新臺幣元

前年度決算數	上年度預算數	科 目		本年度預算數				說 明
		編 號	名 稱	單位	數量	單價	金額	
62,788	56,800	24	印刷裝訂與廣告費				68,210	較上年度預算數56,800元，增加11,410元。
62,788	56,800	241	印刷及裝訂費	年	1	21,410	21,410	印製教學用表冊等(班級業務費)。
				年	1	5,000	5,000	活化教學資料印製。
				年	1	3,400	3,400	輔導活動刊物及相關資料印製。
				年	1	23,400	23,400	教師專業成長暨行動研究費印製資料等。
				次、本	1x100	150	15,000	國中學務主任會議手冊印製費。
862,669	961,600	25	修理保養及保固費				961,400	較上年度預算數961,600元，減少200元。
215,374	220,000	252	一般房屋修護費	年	1	220,000	220,000	建築物等維護費。
71,460	32,600	255	機械及設備修護費	年	1	17,400	17,400	電腦設備維護費(電腦專案計畫)。
				年	1	15,000	15,000	游泳池機械及設備維護費。
575,835	709,000	257	什項設備修護費	年	1	200,000	200,000	各項設備維護費。
				年	1	509,000	509,000	開放學校場地器材維護費(收支

臺北市地方教育發展基金－臺北市立民族國民中學

40501223-27

基金用途－國民教育計畫明細表

中華民國106年度

單位：新臺幣元

前年度決算數	上年度預算數	科 目		本年度預算數				說 明
		編 號	名 稱	單位	數量	單價	金額	
	1,000	26	保險費				1,000	對列)。
	1,000	26Y	其他保險費				1,000	較上年度預算數1,000元，無增減。
				人	50	20	1,000	暑期泳訓班學員保險費(收支對列)。
1,241,923	994,472	27	一般服務費				994,472	較上年度預算數994,472元，無增減。
7,980	9,504	276	佣金、匯費、經理費及手續費				9,504	
				人、學期	264x2	18	9,504	委託超商代收學雜費手續費(按預估學生人數80%編列)。
370,000	455,484	279	外包費				455,484	
				人、月	1x10	37,957	379,570	游泳池救生員外包費。
				人、月	1x2	37,957	75,914	暑期泳訓班救生員外包費。
810,703	455,484	27D	計時與計件人員酬金				455,484	
				人、月	1x10	28,840	288,400	游泳池救生員薪津。
				人、年	1x1	36,050	36,050	游泳池救生員年終工作獎金。
				人、月	1x10	1,818	18,180	提撥游泳池救生員退休金。
				人、月	1x10	3,694	36,940	分擔游泳池救生員勞保及健保費。

臺北市地方教育發展基金－臺北市立民族國民中學

基金用途－國民教育計畫明細表

中華民國106年度

單位：新臺幣元

前年度決算數	上年度預算數	科 目		本年度預算數				說 明	
		編 號	名 稱	單 位	數 量	單 價	金 額		
53,240	74,000	27F	體育活動費	人、月	1x2	28,840	57,680	暑期泳訓班救生員薪津。	
				人、年	1x1	7,210	7,210	暑期泳訓班救生員年終工作獎金。	
				人、月	1x2	1,818	3,636	提撥暑期泳訓班救生員退休金。	
				人、月	1x2	3,694	7,388	分擔暑期泳訓班救生員勞保及健保費。	
							74,000		
454,960	365,600	28	專業服務費	人、年	34x1	2,000	68,000	文康活動費，本校編列教職員34人，每人編列2,000元。	
				人、年	3x1	2,000	6,000	文康活動費，本校編列教職員3人，每人編列2,000元。	
296,380	317,600	285	講課鐘點、稿費、出席審查及查詢費				359,600	較上年度預算數365,600元，減少6,000元。	
				節	36	1,600	57,600	分組活動外聘教師鐘點費。	
				班、月	1x12	600	7,200	特教班教材編輯費。	
				節	32	800	25,600	活化教學內聘講座鐘點費。	
				節	9	1,600	14,400	活化教學外聘講座鐘點費。	
				節	1	1,200	1,200	社團活動外聘訓練講授鐘點費。	
				節	36	800	28,800	社團活動內聘訓練講授鐘點費。	

臺北市地方教育發展基金－臺北市立民族國民中學

40501223-29

基金用途－國民教育計畫明細表

中華民國106年度

單位：新臺幣元

前年度決算數	上年度預算數	科 目		本年度預算數				說 明
		編 號	名 稱	單位	數量	單價	金額	
70,801	10,000	287	委託檢驗(定)試驗認證費	節	4	1,600	6,400	性別平等教育宣導外聘講授鐘點費。
				節	8	800	6,400	輔導活動內聘講授鐘點費。
				節	12	1,600	19,200	輔導活動外聘講授鐘點費。
				節	10	1,600	16,000	國中人權、法治、品德教育外聘講授鐘點費。
				節	36	800	28,800	國中冬夏令營(含童軍活動)內聘講授鐘點費。
				節	20	800	16,000	教師專業成長暨行動研究費內聘講授鐘點費。
				節	6	1,600	9,600	教師專業成長暨行動研究費外聘講授鐘點費。
				節	40	500	20,000	暑期泳訓班教練鐘點費(收支對列)。
				節	3	800	2,400	技職教育、免試及十二年國教校園宣導鐘點費。
				節	6	1,600	9,600	國中學務主任會議外聘講師鐘點費。
				人次	20	2,000	40,000	自閉症學生鑑定工作出席費。
				臺、年	2x1	1,200	2,400	飲水機水質檢驗費(新增)。

臺北市地方教育發展基金－臺北市立民族國民中學

基金用途－國民教育計畫明細表

中華民國106年度

單位：新臺幣元

前年度決算數	上年度預算數	科 目		本年度預算數				說 明
		編 號	名 稱	單位	數量	單價	金額	
8,400	8,000	289	試務甄選費	年	1	10,000	10,000	消防安全檢測費(班級業務費)。
							8,000	
35,729		28A	電子計算機軟體服務費	年	1	8,000	8,000	教師甄選試務費用(收支對列)。
43,650	30,000	28Y	其他				30,000	
				年	1	30,000	30,000	開放學校場地保全服務費(收支對列)。
864,209	1,175,560	3	材料及用品費				1,347,930	
452,911	657,490	31	使用材料費				739,180	較上年度預算數657,490元，增加81,690元。
452,911	657,490	315	設備零件				739,180	
				年	1	26,960	26,960	體育班購置教學用具。
				臺	1	2,590	2,590	烤箱(由特教班設備費移列)(新增)。
				臺	4	1,280	5,120	電磁爐(由班級設備費移列)(新增)。
				臺	2	2,800	5,600	攪拌器(由班級設備費移列)(新增)。
				臺	1	3,100	3,100	真空抽氣機(由班級設備費移列)(新增)。

臺北市地方教育發展基金－臺北市立民族國民中學

40501223-31

基金用途－國民教育計畫明細表

中華民國106年度

單位：新臺幣元

前年度決算數	上年度預算數	科 目		本年度預算數				說 明
		編 號	名 稱	單位	數量	單價	金額	
				組	2	1,000	2,000	電源供應器(由班級設備費移列)(新增)。
				張	80	1,200	96,000	汰舊換新課桌椅(由班級設備費移列)(新增)。
				臺	1	4,390	4,390	烘碗機(由特教班設備費移列)(新增)。
				臺	1	9,020	9,020	類單眼相機(由特教班設備費移列)(新增)。
				個	2	5,100	10,200	資料櫃(由班級設備費移列)(新增)。
				班	6	6,300	37,800	電腦設備維護及管理費(電腦專案計畫)。
				公尺	30	3,000	90,000	休憩造型座椅(由校園優質化工程第一期移列)(新增)。
				公尺	180	2,480	446,400	防焰遮光窗簾(含窗簾盒)(由校園優質化工程第一期移列)(新增)。
411,298	518,070	32	用品消耗				608,750	較上年度預算數518,070元，增加90,680元。
26,026	20,600	321	辦公(事務)用品				38,600	
				年	1	9,000	9,000	活化教學用文具紙張等。
				年	1	2,000	2,000	性別平等教育宣導活動文具紙張。

臺北市地方教育發展基金－臺北市立民族國民中學

基金用途－國民教育計畫明細表

中華民國106年度

單位：新臺幣元

前年度決算數	上年度預算數	科 目		本年度預算數				說 明
		編 號	名 稱	單位	數量	單價	金額	
				年	1	2,200	2,200	國中人權、法治、品德教育紙張等。
				年	1	4,400	4,400	國中冬夏令營(含童軍活動)文具紙張等。
				次	1	8,400	8,400	國中學務主任會議用文具紙張等。
				次	1	12,600	12,600	自閉症學生鑑定輔導工作用文具紙張。
54,155	54,000	322	報章什誌	年	1	52,680	52,680	圖書雜誌等(由班級設備費移列)。
27,000	27,000	325	服裝	年	1	27,000	27,000	校隊隊服、熱身服。
17,780	19,000	328	醫療用品(非醫療院所使用)	年	1	5,000	5,000	健康中心藥品。
				年	1	14,000	14,000	體育班醫療用品。
286,337	397,470	32Y	其他	班、年	9x1	13,820	124,380	各項教學之班級材料費。
				年	1	8,550	8,550	教室佈置費及垃圾袋、衛生紙、衛生清潔用品等(班級業務費)。

臺北市地方教育發展基金－臺北市立民族國民中學

40501223-33

基金用途－國民教育計畫明細表

中華民國106年度

單位：新臺幣元

前年度決算數	上年度預算數	科 目		本年度預算數				說 明
		編 號	名 稱	單位	數量	單價	金額	
				年	1	13,820	13,820	特教班教學材料費。
				年	1	43,500	43,500	電腦耗材(電腦專案計畫)。
				年	1	20,000	20,000	體育班教學材料、環境衛生清潔用品等。
				年	1	10,000	10,000	游泳池清潔消毒劑等雜支。
				年	1	17,600	17,600	運動會競賽用品及場地佈置用品。
				年	1	25,000	25,000	活化教學材料費、班級經營佈置用品、教學用具等。
				年	1	1,600	1,600	性別平等教育宣導活動雜支等。
				年	1	17,000	17,000	輔導活動適性評量測驗等用品。
				年	1	4,000	4,000	輔導活動雜支。
				年	1	1,000	1,000	教師專業成長暨行動研究場地佈置用品。
				年	1	4,500	4,500	暑期泳訓班教學器材費(收支對列)。
				年	1	720	720	教師甄選所需物品(收支對列)。
				年	1	144,800	144,800	開放學校場地清潔等雜支(收支對列)。
				次	1	22,400	22,400	國中學務主任會議場地佈置費、茶水、雜支等。

臺北市地方教育發展基金－臺北市立民族國民中學

基金用途－國民教育計畫明細表

中華民國106年度

單位：新臺幣元

前年度決算數	上年度預算數	科 目		本年度預算數				說 明
		編 號	名 稱	單位	數量	單價	金額	
				次	1	12,600	12,600	自閉症學生鑑定輔導工作名牌製作、場地布置、茶水等。
10,400	13,200	4	租金、償債與利息				13,200	
10,400	7,200	44	交通及運輸設備租金				7,200	較上年度預算數7,200元，無增減。
10,400	7,200	442	車租				7,200	
				年	1	7,200	7,200	特教班校外教學租用車輛(特教班業務費)。
	6,000	45	什項設備租金				6,000	較上年度預算數6,000元，無增減。
	6,000	451	什項設備租金				6,000	
1,196,775	672,858	7	會費、捐助、補助、分攤、照護、救濟與交流活動費	月	12	500	6,000	電錶月租費(班級業務費)。
							672,858	
31,600	24,000	72	捐助、補助與獎助				24,000	較上年度預算數24,000元，無增減。
31,600	24,000	726	獎助學員生給與				24,000	
				班、學期	12x2	1,000	24,000	優秀學生獎學金。
1,165,175	648,858	74	補貼(償)、獎勵、慰問、照護與救濟				648,858	較上年度預算數648,858元，無增減。

臺北市地方教育發展基金－臺北市立民族國民中學

40501223-35

基金用途－國民教育計畫明細表

中華民國106年度

單位：新臺幣元

前年度決算數	上年度預算數	科 目		本年度預算數				說 明
		編 號	名 稱	單位	數量	單價	金額	
1,165,175	648,858	74Y	其他	人、日	50x200	55	648,858	清寒學生餐費補助。 各項捐款相關支出(收支對列)。
				年	1	98,858	550,000	
281,534	323,540	9	其他				98,858	
281,534	323,540	91	其他支出				323,540	較上年度預算數323,540元，無增減。
281,534	323,540	91Y	其他	年	1	50,400	323,540	執行學生路隊安全導護費及義工保險費，以2人計算，每人按63元x40週x10次。 童軍教育登記費及月刊等。 體育班學生參加校外體育活動、比賽等膳食、交通、住宿、報名費。 運動會獎品、獎盃、獎牌等。 活化教學研習用雜支。 班級自治費。 國中人權、法治、品德教育活動獎品。 國中冬夏令營(含童軍活動)活動費及獎品等。
				年	1	8,000	50,400	
				年	1	8,000	8,000	
				年	1	192,760	192,760	
				年	1	30,000	30,000	
				年	1	3,000	3,000	
				人、學期	330x2	50	33,000	
				次	1	1,800	1,800	
				年	1	4,580	4,580	

臺北市地方教育發展基金－臺北市立民族國民中學

基金用途－一般行政管理計畫明細表

中華民國106年度

單位：新臺幣元

前年度決算數	上年度預算數	科 目		本年度預算數				說 明
		編 號	名 稱	單位	數量	單價	金額	
18,405,942	19,412,649		合 計				19,386,325	
17,757,058	18,571,229	1	用人費用				18,014,625	
11,559,666	12,540,000	11	正式員額薪資				12,180,000	較上年度預算數12,540,000元，減少360,000元。
9,846,300	10,788,000	113	職員薪金	年	1	10,788,000	10,788,000	教職員14人薪金(詳用人費用彙計表)。
555,126	720,000	114	工員工資	年	1	360,000	360,000	工員1人工資(詳用人費用彙計表)。
1,158,240	1,032,000	115	警餉	年	1	1,032,000	1,032,000	校警2人薪金(詳用人費用彙計表)。
458,216	557,333	13	超時工作報酬				541,333	較上年度預算數557,333元，減少16,000元。
458,216	557,333	131	加班費	年	1	541,333	541,333	不休假出勤加班費。
3,064,094	2,814,000	15	獎金				2,709,000	較上年度預算數2,814,000元，減少105,000元。
1,538,239	1,246,500	151	考績獎金	年	1	1,186,500	1,186,500	依考績法規定核發之獎金。

臺北市地方教育發展基金－臺北市立民族國民中學

40501223-37

基金用途－一般行政管理計畫明細表

中華民國106年度

單位：新臺幣元

前年度決算數	上年度預算數	科 目		本年度預算數				說 明
		編 號	名 稱	單位	數量	單價	金額	
1,525,855	1,567,500	152	年終獎金	年	1	1,522,500	1,522,500	依規定於年節加發之獎金。
1,056,211	1,010,496	16	退休及卹償金				992,496	較上年度預算數1,010,496元，減少18,000元。
989,589	974,496	161	職員退休及離職金	年	1	974,496	974,496	提撥退撫基金。
66,622	36,000	162	工員退休及離職金	年	1	18,000	18,000	提撥勞工退休準備金。
1,618,871	1,649,400	18	福利費				1,591,796	較上年度預算數1,649,400元，減少57,604元。
1,171,622	1,172,400	181	分擔員工保險費	年	1	1,130,796	1,130,796	分擔公保、勞保、健保費。
167,562	189,000	187	員工通勤交通費	人、月、段	8x12x2	630	120,960	行政人員上下班交通費。
				人、月、段	9x12x1	630	68,040	行政人員上下班交通費。
279,687	288,000	18Y	其他福利費	年	1	272,000	272,000	休假旅遊補助費。
534,557	694,400	2	服務費用				1,229,500	
117,237	86,400	22	郵電費				91,500	較上年度預算數86,400元，增加5,100元。
10,000	5,400	221	郵費				6,000	

臺北市地方教育發展基金－臺北市立民族國民中學

基金用途－一般行政管理計畫明細表

中華民國106年度

單位：新臺幣元

前年度決算數	上年度預算數	科 目		本年度預算數				說 明
		編 號	名 稱	單位	數量	單價	金額	
107,237	81,000	222	電話費	年	1	6,000	6,000	寄資料郵資(統籌業務費)。
							85,500	
20,570	196,000	27	一般服務費	年	1	85,500	85,500	電話費(統籌業務費)。
							626,000	較上年度預算數196,000元，增加430,000元。
	160,000	279	外包費				592,000	
				人、年	4x1	40,000	160,000	消化超額職工(技工、工友)業務外包費。
				人、月	1x12	36,000	432,000	工友1名業務外包費(@\$36,000*12月)(新增)。
20,570	36,000	27F	體育活動費				34,000	
				人、年	17x1	2,000	34,000	文康活動費，本校編列教職員14人，校警2人，工員1人，合計17人，每人編列2,000元。
324,750	340,000	28	專業服務費				440,000	較上年度預算數340,000元，增加100,000元。
324,750	340,000	28Y	其他				440,000	
				年	1	440,000	440,000	校園安全機械定點、機動巡邏等保全費用。
72,000	72,000	29	公共關係費				72,000	較上年度預算數72,000元，無增減。

臺北市地方教育發展基金－臺北市立民族國民中學

40501223-39

基金用途－一般行政管理計畫明細表

中華民國106年度

單位：新臺幣元

前年度決算數	上年度預算數	科 目		本年度預算數				說 明
		編 號	名 稱	單 位	數 量	單 價	金 額	
72,000	72,000	291	公共關係費	月	12	6,000	72,000	校長特別費。
							72,000	
114,327	147,020	3	材料及用品費				141,200	較上年度預算數147,020元，減少5,820元。
114,327	147,020	32	用品消耗				141,200	
108,507	136,200	321	辦公(事務)用品	年	1	135,200	135,200	
							135,200	統籌業務費計算如下：普通班9班，1,290元*15班*12月=232,200元，除依實際需求移列郵費6,000元、電話費85,500元、會費1,000元外，其餘如列數。
5,820	10,820	325	服裝	人、年	2x1	300	6,000	校警服裝配備。
				人、套	2x1	1,500	3,000	校警夏服(成立第32年)。
				人、雙	2x1	1,100	2,200	校警皮鞋。
				雙	2	100	200	校警襪子。
		7	會費、捐助、補助、分攤、照護、救濟與交流活動費				1,000	
		71	會費				1,000	新增項目
		713	職業團體會費				1,000	

臺北市地方教育發展基金－臺北市立民族國民中學

基金用途－一般行政管理計畫明細表

中華民國106年度

單位：新臺幣元

前年度決算數	上年度預算數	科 目		本年度預算數				說 明
		編 號	名 稱	單位	數量	單價	金額	
				年	1	1,000	1,000	護理師公會會費(統籌業務費)(新增)。

臺北市地方教育發展基金－臺北市立民族國民中學

40501223-41

基金用途－建築及設備計畫明細表

中華民國106年度

單位：新臺幣元

前年度決算數	上年度預算數	科 目		本年度預算數				說 明
		編 號	名 稱	單位	數量	單價	金額	
3,645,104	4,264,857		合計				11,857,480	
3,645,104	4,264,857	5	購建固定資產、無形資產及非理財目的之長期投資				11,857,480	
951,323	2,872,260	51	購置固定資產				1,055,300	
951,323	2,872,260		一般建築及設備計畫				1,055,300	
			校園優質化工程(第一期)				450,000	
		516	購置什項設備	組	1	450,000	450,000	新購活動式籃球架。
			e化學習試辦計畫				50,000	
		514	購置機械及設備	臺	5	10,000	50,000	新購e化學習試辦計畫平板電腦(電腦專案計畫)。
			班級設備				34,500	
		516	購置什項設備	臺	1	18,000	18,000	新購電烤箱(綜合領域)。

臺北市地方教育發展基金－臺北市立民族國民中學

基金用途－建築及設備計畫明細表

中華民國106年度

單位：新臺幣元

前年度決算數	上年度預算數	科 目		本年度預算數				說 明
		編 號	名 稱	單位	數量	單價	金額	
		514	學校設備	張	1	16,500	16,500	新購桌球桌(健體領域)。
			購置機械及設備				191,800	
							78,800	
		516	購置什項設備	臺	1	24,800	24,800	新購紫外線殺菌燈(多角度)(健康中心)。
				張	1	13,000	13,000	新購三折二搖式病床(鋁合金護欄)(健康中心)。
				臺	2	20,500	41,000	汰舊換新單槍投影機。
		514	資訊設備	個	1	88,000	88,000	新購電子展示板(教務處)。
				臺	1	25,000	25,000	新購飲水機(輔導室)。
				購置機械及設備				329,000
				年	1	87,000	87,000	汰舊換新網路及資訊周邊設備(電腦專案計畫)。
				臺	11	22,000	242,000	汰舊換新個人電腦(電腦專案計畫)。
951,323	2,872,260		校園設備					

臺北市地方教育發展基金－臺北市立民族國民中學

40501223-43

基金用途－建築及設備計畫明細表

中華民國106年度

單位：新臺幣元

前年度決算數	上年度預算數	科 目		本年度預算數				說 明
		編 號	名 稱	單位	數量	單價	金額	
520,941	1,514,220	514	購置機械及設備					
37,000	90,600	515	購置交通及運輸設備					
393,382	1,267,440	516	購置什項設備					
	36,000	52	購置無形資產				36,000	
	36,000		一般建築及設備計畫				36,000	
			資訊設備				36,000	
		521	購置電腦軟體				36,000	
				年	1	36,000	36,000	電腦教學軟體費(電腦專案計畫)。
	36,000		校園軟體設備					
	36,000	521	購置電腦軟體					
2,693,781	1,356,597	58	遞延支出(臺北市地方教育發展基金及臺北市臺北都會區捷運固定資產重置基金專用)				10,766,180	

臺北市地方教育發展基金－臺北市立民族國民中學

基金用途－建築及設備計畫明細表

中華民國106年度

單位：新臺幣元

前年度決算數	上年度預算數	科 目		本年度預算數				說 明
		編 號	名 稱	單位	數量	單價	金額	
2,693,781	1,356,597		一般建築及設備計畫				10,766,180	
			校園優質化工程(第一期)				10,766,180	
		581	遞延修繕房屋建築支出				5,451,230	
				式	1	3,157,000	3,157,000	一、施工費 前棟及後棟東側之二校舍屋頂防漏工程。
				式	1	1,899,000	1,899,000	活動中心地坪整修工程。
				式	1	294,110	294,110	二、委託技術服務費(總包價法)。
				式	1	101,120	101,120	三、工程管理費(按施工費2%提列)。
		582	其他遞延支出				5,314,950	
				式	1	1,940,300	1,940,300	一、施工費 校園圍牆整修工程。
				式	1	1,175,000	1,175,000	校園入口地坪及通道花臺整修工程。
				式	1	1,800,950	1,800,950	東側中庭改善工程。
				式	1	300,375	300,375	二、委託技術服務費(總包價)

臺北市地方教育發展基金－臺北市立民族國民中學

40501223-45

基金用途－建築及設備計畫明細表

中華民國106年度

單位：新臺幣元

前年度決算數	上年度預算數	科 目		本年度預算數				說 明
		編 號	名 稱	單位	數量	單價	金額	
2,693,781	1,356,597		校園整修工程	式	1	98,325	98,325	法)。 三、工程管理費(按施工費2%提 列)。
2,693,781	1,356,597	581	遞延修繕房 屋建築支出					

本 頁 空 白

参 考 表

臺北市地方教育發展基金－臺北市立民族國民中學

40501223-47

預計平衡表

中華民國106年12月31日

單位：新臺幣元

104年(前年)12月31日		科 目		106年12月31日		105年(上年)12月31日				比較 增減(-)
決 算 數		編 號	名 稱	預 計 數		預 計 數	調 整 數(±)	調 整 後 預 計 數		
金 額	%			金 額	%			金 額	%	
3,492,332,027	100.00		資產合計	3,478,561,440	100.00	3,305,215,762	176,344,652	3,481,560,414	100.00	-2,998,974
3,492,332,027	100.00	1	資產	3,478,561,440	100.00	3,305,215,762	176,344,652	3,481,560,414	100.00	-2,998,974
17,261,560	0.49	11	流動資產	3,490,973	0.11	2,409,326	4,080,621	6,489,947	0.19	-2,998,974
17,070,960	0.48	111	現金	3,300,373	0.09	2,218,726	4,080,621	6,299,347	0.18	-2,998,974
17,070,960	0.48	1112	銀行存款	3,300,373	0.09	2,218,726	4,080,621	6,299,347	0.18	-2,998,974
190,600	0.01	115	預付款項	190,600	0.02	190,600		190,600	0.01	
190,600	0.01	1154	預付費用	190,600	0.02	190,600		190,600	0.01	
1,911,510	0.05	12	投資、長期應收款項、貸墊款及準備金	1,911,510	0.05	2,564,479	-652,969	1,911,510	0.05	
1,911,510	0.05	124	準備金	1,911,510	0.05	2,564,479	-652,969	1,911,510	0.05	
1,009,381	0.02	1241	退休及離職準備金	1,009,381	0.02	1,490,816	-481,435	1,009,381	0.02	
902,129	0.03	124Y	其他準備金	902,129	0.03	1,073,663	-171,534	902,129	0.03	
3,473,158,957	99.46	13	其他資產	3,473,158,957	99.84	3,300,241,957	172,917,000	3,473,158,957	99.76	
3,473,158,957	99.46	131	什項資產	3,473,158,957	99.84	3,300,241,957	172,917,000	3,473,158,957	99.76	
		1315	暫付及待結轉帳項			11,000	-11,000			
3,473,158,957	99.46	1316	代管資產	3,473,158,957	99.84	3,300,230,957	172,928,000	3,473,158,957	99.76	
3,492,332,027	100.00		負債及基金餘額合計	3,478,561,440	100.00	3,305,215,762	176,344,652	3,481,560,414	100.00	-2,998,974
3,476,403,311	99.54	2	負債	3,476,403,311	99.94	3,303,372,808	173,030,503	3,476,403,311	99.85	
1,113,069	0.03	21	流動負債	1,113,069	0.03	837,620	275,449	1,113,069	0.03	
801,750	0.02	212	應付款項	801,750	0.02	599,208	202,542	801,750	0.02	
801,750	0.02	2123	應付代收款	801,750	0.02	598,488	203,262	801,750	0.02	
		2125	應付費用			720	-720			
311,319	0.01	213	預收款項	311,319	0.01	238,412	72,907	311,319	0.01	
311,319	0.01	2133	預收收入	311,319	0.01	238,412	72,907	311,319	0.01	
3,475,290,242	99.51	22	其他負債	3,475,290,242	99.91	3,302,535,188	172,755,054	3,475,290,242	99.82	

臺北市地方教育發展基金－臺北市立民族國民中學

預計平衡表

中華民國106年12月31日

單位：新臺幣元

104年(前年)12月31日		科 目		106年12月31日		105年(上年)12月31日				比較 增減(-)
決 算 數		編 號	名 稱	預 計 數		預 計 數	調 整 數(±)	調 整 後 預 計 數		
金 額	%			金 額	%			金 額	%	
3,475,290,242	99.51	221	什項負債	3,475,290,242	99.91	3,302,535,188	172,755,054	3,475,290,242	99.82	
937,904	0.03	2211	存入保證金	937,904	0.03	813,415	124,489	937,904	0.03	
1,009,381	0.03	2213	應付退休及離職金	1,009,381	0.03	1,490,816	-481,435	1,009,381	0.02	
3,473,158,957	99.44	2214	應付代管資產	3,473,158,957	99.84	3,300,230,957	172,928,000	3,473,158,957	99.76	
184,000	0.01	2215	暫收及待結轉帳項	184,000	0.01		184,000	184,000	0.01	
15,928,716	0.46	3	基金餘額	2,158,129	0.06	1,842,954	3,314,149	5,157,103	0.15	-2,998,974
15,928,716	0.46	31	基金餘額	2,158,129	0.06	1,842,954	3,314,149	5,157,103	0.15	-2,998,974
15,928,716	0.46	311	基金餘額	2,158,129	0.06	1,842,954	3,314,149	5,157,103	0.15	-2,998,974
15,928,716	0.46	3111	累積餘額	2,158,129	0.06	1,842,954	3,314,149	5,157,103	0.15	-2,998,974

註：1.信託代理與保證資產(負債)前年度決算數149,220元，上年度調整後預計數149,220元，本年度預計數149,220元。2.或有資產(負債)0元。3.本基金自93年度起，本固定項目分開原則，將屬長期固定帳項，包括固定資產31,577,735元、無形資產1,289,375元及長期債務0元等，另立帳類管理，未納入本表。

臺北市地方教育發展基金－臺北市立民族國民中學

40501223-49

各項費用彙計表

中華民國106年度

單位：新臺幣元

前年度 決算數	上年度 預算數	計畫別 用途別科目	合計	計畫別			
				國民教育計畫	一般行政管理計畫	建築及設備計畫	
117,424,042	116,228,632	合計	123,881,377	92,637,572	19,386,325	11,857,480	
106,979,515	104,789,557	用人費用	103,670,377	85,655,752	18,014,625		
39,039,805	38,568,000	正式員額薪資	37,548,000	25,368,000	12,180,000		
37,326,439	36,816,000	職員薪金	36,156,000	25,368,000	10,788,000		
555,126	720,000	工員工資	360,000		360,000		
1,158,240	1,032,000	警餉	1,032,000		1,032,000		
2,383,920	629,280	聘僱及兼職人員薪資	629,280	629,280			
2,383,920	629,280	兼職人員酬金	629,280	629,280			
1,014,572	1,181,879	超時工作報酬	1,191,479	650,146	541,333		
1,007,052	1,162,599	加班費	1,157,799	616,466	541,333		
7,520	19,280	誤餐費	33,680	33,680			
8,737,605	8,642,500	獎金	8,318,000	5,609,000	2,709,000		
4,050,699	3,821,500	考績獎金	3,624,500	2,438,000	1,186,500		
4,686,906	4,821,000	年終獎金	4,693,500	3,171,000	1,522,500		
49,577,405	49,352,176	退休及卹償金	50,111,440	49,118,944	992,496		
48,825,382	49,316,176	職員退休及離職金	50,093,440	49,118,944	974,496		
752,023	36,000	工員退休及離職金	18,000		18,000		
6,226,208	6,415,722	福利費	5,872,178	4,280,382	1,591,796		

臺北市地方教育發展基金－臺北市立民族國民中學

各項費用彙計表

中華民國106年度

單位：新臺幣元

前年度 決算數	上年度 預算數	計畫別		合計	國民教育計畫	一般行政管理計畫	建築及設備計畫
		用途別科目					
3,848,234	3,478,452	分擔員工保險費		3,372,108	2,241,312	1,130,796	
92,000	172,000	傷病醫藥費		172,000	172,000		
454,480	510,300	員工通勤交通費		510,300	321,300	189,000	
1,831,494	2,254,970	其他福利費		1,817,770	1,545,770	272,000	
4,332,178	4,842,040	服務費用		5,853,792	4,624,292	1,229,500	
1,131,005	1,717,218	水電費		2,188,660	2,188,660		
797,177	854,329	工作場所電費		1,091,440	1,091,440		
187,673	333,689	工作場所水費		557,220	557,220		
146,155	529,200	氣體費		540,000	540,000		
117,237	86,400	郵電費		91,500		91,500	
10,000	5,400	郵費		6,000		6,000	
107,237	81,000	電話費		85,500		85,500	
44,276	50,950	旅運費		50,950	50,950		
36,209	44,950	國內旅費		44,950	44,950		
8,067	6,000	其他旅運費		6,000	6,000		
62,788	56,800	印刷裝訂與廣告費		68,210	68,210		
62,788	56,800	印刷及裝訂費		68,210	68,210		
862,669	961,600	修理保養及保固費		961,400	961,400		

臺北市地方教育發展基金－臺北市立民族國民中學

40501223-51

各項費用彙計表

中華民國106年度

單位：新臺幣元

前年度 決算數	上年度 預算數	計畫別	合計	國民教育計畫	一般行政管理計畫	建築及設備計畫	
		用途別科目					
215,374	220,000	一般房屋修護費	220,000	220,000			
71,460	32,600	機械及設備修護費	32,400	32,400			
575,835	709,000	什項設備修護費	709,000	709,000			
	1,000	保險費	1,000	1,000			
	1,000	其他保險費	1,000	1,000			
1,262,493	1,190,472	一般服務費	1,620,472	994,472	626,000		
7,980	9,504	佣金、匯費、經理費及手續費	9,504	9,504			
370,000	615,484	外包費	1,047,484	455,484	592,000		
810,703	455,484	計時與計件人員酬金	455,484	455,484			
73,810	110,000	體育活動費	108,000	74,000	34,000		
779,710	705,600	專業服務費	799,600	359,600	440,000		
296,380	317,600	講課鐘點、稿費、出席審查及查詢費	309,200	309,200			
70,801	10,000	委託檢驗(定)試驗認證費	12,400	12,400			
8,400	8,000	試務甄選費	8,000	8,000			
35,729		電子計算機軟體服務費					
368,400	370,000	其他	470,000	30,000	440,000		
72,000	72,000	公共關係費	72,000		72,000		
72,000	72,000	公共關係費	72,000		72,000		

臺北市地方教育發展基金－臺北市立民族國民中學

各項費用彙計表

中華民國106年度

單位：新臺幣元

前年度 決算數	上年度 預算數	計畫別 用途別科目	合計	計畫別			
				國民教育計畫	一般行政管理計畫	建築及設備計畫	
978,536	1,322,580	材料及用品費	1,489,130	1,347,930	141,200		
452,911	657,490	使用材料費	739,180	739,180			
452,911	657,490	設備零件	739,180	739,180			
525,625	665,090	用品消耗	749,950	608,750	141,200		
134,533	156,800	辦公(事務)用品	173,800	38,600	135,200		
54,155	54,000	報章什誌	52,680	52,680			
32,820	37,820	服裝	33,000	27,000	6,000		
17,780	19,000	醫療用品(非醫療院所使用)	19,000	19,000			
286,337	397,470	其他	471,470	471,470			
10,400	13,200	租金、償債與利息	13,200	13,200			
10,400	7,200	交通及運輸設備租金	7,200	7,200			
10,400	7,200	車租	7,200	7,200			
	6,000	什項設備租金	6,000	6,000			
	6,000	什項設備租金	6,000	6,000			
3,645,104	4,264,857	購建固定資產、無形資產及非 理財目的之長期投資	11,857,480			11,857,480	
951,323	2,872,260	購置固定資產	1,055,300			1,055,300	
520,941	1,514,220	購置機械及設備	457,800			457,800	
37,000	90,600	購置交通及運輸設備					

臺北市地方教育發展基金－臺北市立民族國民中學

40501223-53

各項費用彙計表

中華民國106年度

單位：新臺幣元

前年度 決算數	上年度 預算數	計畫別 用途別科目	合計	計畫別		
				國民教育計畫	一般行政管理計畫	建築及設備計畫
393,382	1,267,440	購置什項設備	597,500			597,500
	36,000	購置無形資產	36,000			36,000
	36,000	購置電腦軟體	36,000			36,000
2,693,781	1,356,597	遞延支出(臺北市地方教育發展基金及臺北市臺北都會區捷運固定資產重置基金專用)	10,766,180			10,766,180
2,693,781	1,356,597	遞延修繕房屋建築支出	5,451,230			5,451,230
		其他遞延支出	5,314,950			5,314,950
1,196,775	672,858	會費、捐助、補助、分攤、照護、救濟與交流活動費	673,858	672,858	1,000	
		會費	1,000		1,000	
		職業團體會費	1,000		1,000	
31,600	24,000	捐助、補助與獎助	24,000	24,000		
31,600	24,000	獎助學員生給與	24,000	24,000		
1,165,175	648,858	補貼(償)、獎勵、慰問、照護與救濟	648,858	648,858		
1,165,175	648,858	其他	648,858	648,858		
281,534	323,540	其他	323,540	323,540		
281,534	323,540	其他支出	323,540	323,540		
281,534	323,540	其他	323,540	323,540		

臺北市地方教育發展基金－臺北市立民族國民中學

員工人數彙計表

中華民國106年度

單位：人

計畫及項目	本年度預算數	上年度預算數	本年度增減數	增減原因
合計	54	55	-1	
國民教育計畫部分	37	37		
正式職員	37	37		
一般行政管理計畫部分	17	18	-1	
正式職員	16	16		
正式工員	1	2	-1	

註：1.本表不包含臨時工員人數。

2.本表臨時職員係指奉准有案之約聘僱人員。

本 頁 空 白

用人費用

中華民國

計畫及項目	合計	正式員額薪資	聘僱及兼職人員薪資	超時工作報酬	津貼	獎金		
						年終獎金	績效獎金	考績獎金
合計	103,670,377	37,548,000	629,280	1,191,479		4,693,500		3,624,500
國民教育計畫	85,655,752	25,368,000	629,280	650,146		3,171,000		2,438,000
職員薪金	25,368,000	25,368,000						
兼職人員酬金	629,280		629,280					
加班費	616,466			616,466				
誤餐費	33,680			33,680				
考績獎金	2,438,000							2,438,000
年終獎金	3,171,000					3,171,000		
職員退休及離職金	49,118,944							
分擔員工保險費	2,241,312							
傷病醫藥費	172,000							
員工通勤交通費	321,300							
其他福利費	1,545,770							
一般行政管理計畫	18,014,625	12,180,000		541,333		1,522,500		1,186,500
職員薪金	10,788,000	10,788,000						
工員工資	360,000	360,000						
警餉	1,032,000	1,032,000						
加班費	541,333			541,333				

彙計表

106年度

單位：新臺幣元

其他獎金	退休及卹償金		資遣費	福 利 費					提繳費
	退休金	卹償金		分擔保險費	傷病醫藥費	提撥福利金	員工通勤交通費	其他福利費	
	50,111,440			3,372,108	172,000		510,300	1,817,770	
	49,118,944			2,241,312	172,000		321,300	1,545,770	
	49,118,944			2,241,312	172,000		321,300	1,545,770	
	992,496			1,130,796			189,000	272,000	

用人費用

中華民國

計畫及項目	合計	正式員額薪資	聘僱及兼職人員薪資	超時工作報酬	津貼	獎金		
						年終獎金	績效獎金	考績獎金
考績獎金	1,186,500							1,186,500
年終獎金	1,522,500					1,522,500		
職員退休及離職金	974,496							
工員退休及離職金	18,000							
分擔員工保險費	1,130,796							
員工通勤交通費	189,000							
其他福利費	272,000							

註：本表不包含臨時工員薪津。

臺北市地方教育發展基金－臺北市立民族國民中學單位（或計畫）成本分析表

中華民國106年度

單位：新臺幣元

計畫別	單位	單位成本	數量	預算數	說明
合計				123,881,377	
國民教育計畫				92,637,572	
一般行政管理計畫				19,386,325	
建築及設備計畫				11,857,480	

臺北市地方教育發展基金－臺北市立民族國民中學

40501223-61

5年來主要業務計畫分析表

中華民國106年度

單位：新臺幣元

年 度 及 項 目	單 位	數 量	單位成本或 平均利(費)率	金 額	說 明
(本)年度預算數				92,637,572	
國民教育計畫				92,637,572	
(上)年度預算數				92,551,126	
國民教育計畫				92,551,126	
(前)年度決算數				95,372,996	
國民教育計畫				95,372,996	
(103)年度決算數				94,212,265	
國民教育計畫				94,212,265	
(102)年度決算數				92,810,884	
國民教育計畫				92,810,884	

臺北市地方教育發展基金－臺北市立民族國民中學

固定項目明細表

中華民國106年度

單位：新臺幣元

項 目	期初餘額	本年度增加	本年度減少	期末餘額	說 明
資產	31,154,172	1,091,300		32,245,472	
土地改良物	3,170,420			3,170,420	
房屋及建築	5,707,267			5,707,267	
機械及設備	12,121,318	457,800		12,579,118	
交通及運輸設備	1,336,124			1,336,124	
什項設備	7,529,668	597,500		8,127,168	
電腦軟體	1,289,375	36,000		1,325,375	

註：92年度以前已提列折舊285,090元(包括機械及設備累計折舊255,661元、交通及運輸設備累計折舊1,224元、什項設備累計折舊28,205元)及已攤銷費用0元，自93年度起，本固定項目分開原則，將屬長期固定帳項另立帳類管理(不再計提折舊及攤銷)。