

中華民國 112 年度 4-0501223

臺北市總預算

臺北市政府教育局主管

臺北市地方教育發展基金

臺北市民族實驗國民中學附屬單位預算之分預算

(特別收入基金)

臺北市民族實驗國民中學編

# 臺北市地方教育發展基金－臺北市民族實驗國民中學

## 目次

中華民國112年度

一、財務摘要 .....	第 1 頁
二、業務計畫及預算概要 .....	第 3 -11 頁
三、預算主要表	
(一) 基金來源、用途及餘絀預計表 .....	第 13 頁
(二) 現金流量預計表 .....	第 14 頁
四、預算明細表	
(一) 基金來源－服務收入明細表 .....	第 15 頁
(二) 基金來源－財產處分收入明細表 .....	第 16 頁
(三) 基金來源－租金收入明細表 .....	第 17 頁
(四) 基金來源－其他財產收入明細表 .....	第 18 頁
(五) 基金來源－公庫撥款收入明細表 .....	第 19 頁
(六) 基金來源－受贈收入明細表 .....	第 20 頁
(七) 基金來源－雜項收入明細表 .....	第 21 頁
(八) 基金用途－國民教育計畫明細表 .....	第 22 -30 頁
(九) 基金用途－一般行政管理計畫明細表 .....	第 31 頁
(十) 基金用途－建築及設備計畫明細表 .....	第 32 -33 頁
五、預算參考表	
(一) 預計平衡表 .....	第 35 頁
(二) 各項費用彙計表 .....	第 36 -41 頁
(三) 員工人數彙計表 .....	第 42 頁
(四) 用人費用彙計表 .....	第 44 -45 頁
(五) 單位（或計畫）成本分析表 .....	第 46 頁
(六) 5年來主要業務計畫分析表 .....	第 47 頁

臺北市地方教育發展基金－臺北市民族實驗國民中學

目 次

中華民國112年度

(七) 資本資產明細表 .....	第 48 頁
-------------------	--------

# 臺北市地方教育發展基金－臺北市民族實驗國民中學

## 財務摘要

中華民國112年度

單位：新臺幣千元

項 目	本 年 度	上 年 度	比較增減數	%
經營成績：				
基金來源	116,076	116,202	-126	-0.11
基金用途	125,468	123,243	2,225	1.81
賸餘(短絀)	-9,392	-7,041	-2,351	--
餘絀情形：				
基金餘額	1,562	10,954	-9,392	-85.74
現金流量(註)：				
現金及約當現金之淨增(減)	-9,392	-7,041	-2,351	--

附註：現金流量係採現金及約當現金基礎，包括現金及自投資日起3個月內到期或清償之債權證券。

本 頁 空 白

# 業務計畫及預算概要

# 臺北市地方教育發展基金 - 臺北市民族實驗國民中學

## 業務計畫及預算概要

中華民國 112 年度

### 壹、基金概況

#### 一、設立宗旨及願景：

- (一) 本校遵照憲法第 158 條及 160 條規定，教育文化應發展國民之民族精神、自治精神，國民道德與健全體格、科學及生活智能，以培養八大學習領域及十大基本能力。
- (二) 本校自 91 年度起依教育經費編列與管理法第 13 條規定設置「臺北市地方教育發展基金」，以促進教育健全發展，提昇教育經費運用績效。
- (三) 本校以建構激勵師生共學之精緻優質學習環境為教育使命，以培育具「終身學習、全球視野、永續關懷」力之國際綠公民為教育願景。營造溫馨有愛的教育大家庭，在「健康成長、快樂學習、自我超越」前提下，培養學生「自主學習、自我實現、文化尊重、國際理解、公民參與、反思行動」等人格素養，而能面對未來世界挑戰，成為能接軌國際，具全球競合力的現代公民。教育實驗方向是透過發展雙思維系統課程，即問題解決思維的議題脈絡，與學科系統思維的領域脈絡的課程架構。以觀察、體驗、探索、實踐，協助學習者增進學習力，體認自然環境資源的有限性以及生態系統平衡的重要性，從不斷地反思、修正的歷程中，重視生態維護，培養出一群具有學習能力及解決問題素養的「國際綠公民」。

#### 二、施政重點：

- (一) 開啟多元智慧：尊重每個學生獨特的個性，以多元智慧的觀點協助他找到生命的亮點，肯定天生我才必有用，能知於學，樂於學。
- (二) 培養生活能力：培養學生帶得走的公民關鍵能力，強化自我管理、閱讀理解、理性批判、問題解決、奉獻服務、溝通表達等核心素養。
- (三) 蘊育人文情懷：在溫馨開放的校園文化中，孕育人文情懷，學會尊重、包容；建構生命的價值、完成人性的開展。
- (四) 建置溫馨民主的校園文化：
  1. 以參與式管理、落實行政、教師會、家長會三者的良性互動。
  2. 以學生第一，教學優先的觀念提昇行政服務效率。
  3. 放下威權心態，開啟校園民主之風氣。
- (五) 推動適性教學：

## 業務計畫及預算概要

中華民國 112 年度

1. 落實校本課程理念，採多元化、活潑化的教學及評量。
2. 運用校內、外資源，加強多元學習能力。
3. 關懷相對弱勢學生之教學及輔導。
4. 推動行動學習，充實學生運用資訊之知能，並提昇教師運用學習載具教學之能力。

(六) 辦理發展性的訓輔活動：

1. 辦理各項活動、競賽及展演。
2. 推動校內外學習服務。
3. 發展績優社團及校隊，如國樂、管樂、合唱、樂儀隊、童軍等。
4. 加強新興領域教育的辦理，並融入各科教學以收成效。

三、組織概況：

本校設置校長 1 人，綜理全校校務，下設教務處、學生事務處、總務處、輔導室、研究發展處、會計室及人事室等單位。

內部分層業務如下：

(一) 教務處：秉承校長之命，辦理全校教務事項。

1. 教學組：掌理課程編排、課業考查、教學研究及教學指導等事項。
2. 註冊組：掌理註冊、編班、轉學、休學及成績考查等有關學籍事項。
3. 設備組：掌理教學設備計畫之擬定、用具之管理、保管等事項。
4. 特殊教育組：掌理特教學生特殊需求之安排，包括資源班之入班教學輔導等個別化教育計畫或個別輔導計畫等事項。

(二) 學生事務處：秉承校長之命，辦理全校學生事務事項。

1. 生活輔導組：重視生活輔導之技巧與方法，加強道德教育與法律常識教育以落實全方位人格教育為目標。
2. 活動組：掌理訓育計畫之擬定，指導班聯會學生自治團體之健全發展，並透過各項活動，實施人權教育與群己關係之教育，引導學生服務學習、校外競賽等，促進學生多元發展。
3. 體育組：加強學生體能訓練，重視團隊合作精神與良好運動風度之養成。

(三) 總務處：秉承校長之命，辦理全校總務事項。

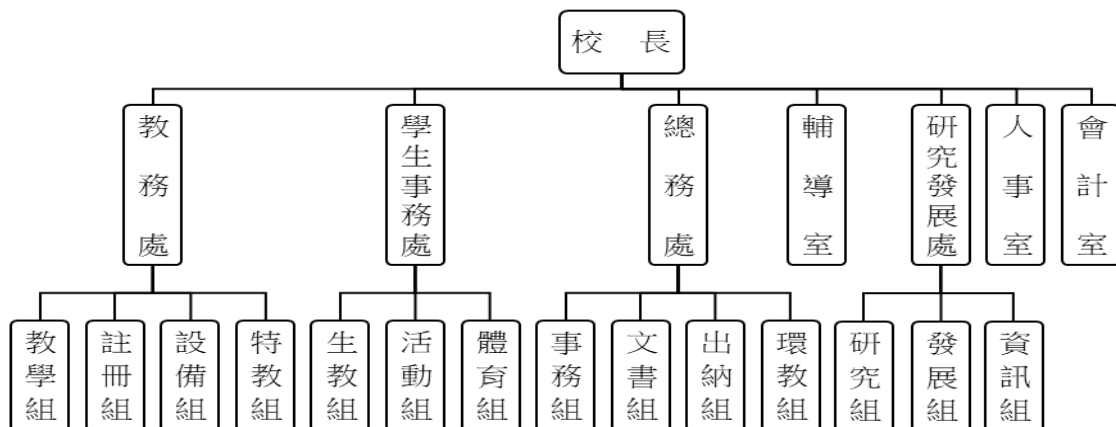
1. 事務組：辦理校舍場地佈置及環境美化，監督校舍建築及整修，



## 業務計畫及預算概要

中華民國 112 年度

- 財物購買保管及分配等事項。
- 出納組：辦理現金、票據、契約之保管等收支移轉等事項。
  - 文書組：辦理公文收發登記與典守學校印信，撰擬繕校及檔案保管等事項。
  - 環教組：重視校園環境之整理與美化，配合宣導實施防災意識、環保教育與人口教育。
- (四) 研究發展處：秉承校長之命，辦理規劃與推動全校學校課程與教學研究發展等事項。
- 研究組：掌理實驗教育相關專案計畫及會議、實驗教育評鑑、統籌台美生態專案計畫等事項。
  - 發展組：掌理註冊、編班、轉學、休學及成績考查等有關學籍事項。
  - 資訊組：掌理資訊教育推展計畫之擬訂、管理及維護等事項。
- (五) 輔導室：秉承校長之命，視學生身心狀況及需求提供發展性輔導，介入性輔導或處理性輔導，並掌理學生輔導與諮商，實施適性生涯輔導等事項。
- (六) 會計室：秉承上級主計機關之監督與指導，並受校長之指揮，依法辦理歲計、會計、統計等事項。
- (七) 人事室：秉承上級人事機關之監督與指導，並受校長之指揮，依法辦理人事管理查核等事項。



# 臺北市地方教育發展基金 - 臺北市民族實驗國民中學

## 業務計畫及預算概要

中華民國 112 年度

### 四、基金歸類及屬性：

本校地方教育發展基金依據教育經費編列與管理法第 13 條規定設置，本基金為預算法第 4 條第 1 項第 2 款第 5 目所定之特別收入基金，以本府教育局為管理機關。

### 貳、業務計畫

#### 一、基金來源：

單位：新臺幣千元

業務計畫	本年度預算數	實施內容
勞務收入	31	本年度預計辦理暑期泳訓班收入及教師甄選報名費等收入。
財產收入	1,156	本年度預計辦理財產報廢變賣之殘值收入、教職員工停車收入、校園場地開放收入、餘裕空間租借、學生住宿費收入等。
政府撥入收入	114,269	本年度預計由公庫撥入數。
其他收入	620	本年度預計收取獎助學金等各界捐款收入、光纖委外機房設置收入及圖說工本費等收入。

#### 二、基金用途：

單位：新臺幣千元

業務計畫	本年度預算數	實施內容
國民教育計畫	115,669	本年度預計辦理教學事項為： 1. 各項教學、學生事務、圖書及輔導等業務。 2. 新購教具、圖書等各科教學設備，充實各科教材及用具。 3. 革新教學方法，提高教學效能。 4. 教師甄選業務、指定活動等項目。
一般行政管理計畫	3,560	本年度預計辦理事項為： 1. 綜理學校總務、人事、會計等業務。 2. 配合校務推動行政處室支援工作，進而增進校務運作。

# 臺北市地方教育發展基金 - 臺北市民族實驗國民中學

## 業務計畫及預算概要

中華民國 112 年度

建築及設備計畫	6,239	本年度預計辦理事項為： 1. 購置各學科教學課程所需教學設備。 2. 辦理走廊周邊安全防護及後棟電線改善工程。
---------	-------	---

### 參、預算概要

#### 一、基金來源及用途之預計：

##### (一) 本年度基金來源：

服務收入 3 萬 1 千元、財產處分收入 1 萬 5 千元、租金收入 24 萬元、其他財產收入 90 萬 1 千元、公庫撥款收入 1 億 1,426 萬 9 千元、受贈收入 12 萬元、雜項收入 50 萬元，本年度基金來源 1 億 1,607 萬 6 千元，較上年度預算數 1 億 1,620 萬 2 千元，減少 12 萬 6 千元，約 0.11%，主要係市庫撥款收入減少所致。

##### (二) 本年度基金用途：

國民教育計畫 1 億 1,566 萬 9 千元，一般行政管理計畫 356 萬元，建築及設備計畫 623 萬 9 千元，本年度基金用途 1 億 2,546 萬 8 千元，較上年度預算數 1 億 2,324 萬 3 千元，增加 222 萬 5 千元，約 1.81%，主要係用人費用核實增列所致。

#### 二、基金餘絀之預計：

本年度基金來源及用途相抵後，差短 939 萬 2 千，較上年度預算數差短 704 萬 1 千元，增加 235 萬 1 千元，將移用以前基金餘額支應。

#### 三、現金流量之預計：

本年度業務活動淨現金流入 939 萬 2 千元。

#### 四、補辦預算事項：詳補辦預算明細表

##### (一) 固定資產之建設改良擴充 49 萬元

1.110 年度教育局行動學習智慧教學計畫補助 8 萬 4 千元。

2.111 年度教育部獎勵無償提供場地、設施及設備辦理非營利幼兒園之經費補助 31 萬元。

3.111 年度教育部推動實驗教育計畫補助 9 萬 6 千元。

# 臺北市地方教育發展基金 - 臺北市民族實驗國民中學

## 業務計畫及預算概要

中華民國 112 年度

肆、以前年度計畫實施成果概述：

一、前（110）年度計畫實施成果概述：

業務計畫	實施概況	實施成果
勞務收入	本年度預計辦理暑期泳訓班收入及教師甄選報名費等收入。	本年度已收取教師甄選報名費 1 萬 2 千元等。
財產收入	本年度預計辦理財產報廢變賣之殘值收入、教職員工停車收入、校園場地開放收入等。	本年度收取財產報廢變賣殘值收入 1 萬 7 千元、教職員工停車收入 2 萬 8 千元、校園場地開放收入 48 萬 9 千元、學生住宿費收入 4 萬 5 千元等。
政府撥入收入	本年度預計由公庫撥入數。	本年度已收取公庫撥入數 1 億 2,790 萬 7 千元及教育部之補助計畫 460 萬 6 千元。
其他收入	本年度預計收取各界捐款收入、數位學生證補卡及廠商履約逾期罰款等收入。	本年度已接受各界捐款收入 12 萬元、數位學生證補卡及廠商履約逾期罰款等收入 48 萬 7 千元。
國民教育計畫	本年度預計辦理教學事項為： 1. 辦理各項教學、學生事務、圖書及輔導等業務。 2. 新購教具、圖書等各科教學設備，充實各科教材及用具。 3. 革新教學方法，提高教學效能。 4. 辦理教師甄選、指定活動等項目。	本年度已辦理各項教學、學生事務、圖書及輔導、新購教具、圖書等各科教學設備，充實各科教材及用具、教師甄選、指定活動等項目，達成預期目標。
一般行政管理計畫	本年度預計辦理事項為： 1. 綜理學校總務、人事、會計等業務。 2. 配合校務推動行政處室支援工作，進而增進校務運作。	綜理學校總務、人事、會計等業務，並配合校務推動行政處室支援工作，進而增進校務運作，達成預期目標。

**臺北市地方教育發展基金 - 臺北市民族實驗國民中學**

**業務計畫及預算概要**

中華民國 112 年度

建築及設備計畫	本年度預計辦理事項為： 1. 購置各學科教學課程所需教學設備。 2. 辦理後棟東側天花板及牆面修復工程。 3. 辦理教學大樓西側廁所整修工程。 4. 辦理專科教室環境改善工程。	1. 購置各學科教學課程所需教學設備。 2. 辦理後棟東側天花板及牆面修復工程。 3. 辦理教學大樓西側廁所整修工程。 4. 辦理專科教室環境改善工程。
---------	--	---

二、上年度已過期間（111 年 1 月 1 日至 5 月 31 日止）計畫實施成果概述：

業務計畫	實施概況	實施成果
勞務收入	本年度截至 5 月 31 日止預計辦理暑期泳訓班收入及教師甄選報名費等收入。	本年度截至 5 月 31 日止已收取教師甄選報名費 1 千元等。
財產收入	本年度截至 5 月 31 日止預計辦理財產報廢變賣之殘值收入、教職員工停車收入、校園場地開放收入、學生住宿費等。	本年度截至 5 月 31 日止已收取教職員工停車收入 2 萬 2 千元、校園場地開放收入 48 萬 2 千元、學生住宿費收入 2 萬 4 千元、餘裕空間租借收入 5 千元等。
政府撥入收入	本年度截至 5 月 31 日止預計公庫撥入數。	本年度截至 5 月 31 日止已收取公庫撥入數 4,756 萬 3 千元及教育部之補助計畫 242 萬 8 千元。
其他收入	本年度截至 5 月 31 日止預計收取各界捐款收入、數位學生證補卡及廠商履約逾期罰款等收入。	本年度截至 5 月 31 日止已接受各界捐款收入 5 萬元、數位學生證補卡及廠商履約逾期罰款等收入 3 萬 2 千元。
國民教育計畫	本年度截至 5 月 31 日止預計辦理教學事項為： 1. 辦理各項教學、學生事務、圖書及輔導等業務。 2. 新購教具、圖書等各科教學設備，充實各科教材及用具。	辦理各項教學、學生事務、圖書及輔導、新購教具、圖書等各科教學設備，充實各科教材及用具、教師甄選、指定活動等項目，以達成預期目標。

臺北市地方教育發展基金 - 臺北市民族實驗國民中學

業務計畫及預算概要

中華民國 112 年度

		3. 革新教學方法，提高教學效能。 4. 辦理教師甄選、指定活動等項目。	
一般行政管理計畫	本年度截至 5 月 31 日止預計辦理事項為： 1. 綜理學校總務、人事、會計等業務。 2. 配合校務推動行政處室支援工作，進而增進校務運作。	持續辦理學校總務、人事、會計等業務，並配合校務推動行政處室支援工作，進而增進校務運作，以達成預期目標。	
建築及設備計畫	本年度截至 5 月 31 日止預計辦理事項為： 1. 購置各學科教學課程所需教學設備招標作業。 2. 辦理活動中心冷氣空調工程之建築師及工程招標作業。	1. 購置各學科教學課程所需教學設備招標作業。 2. 辦理活動中心冷氣空調工程之建築師及工程招標作業。	

# 臺北市地方教育發展基金－臺北市民族實驗國民中學

## 補辦預算明細表

中華民國112年度

單位：新臺幣元

項 目	金額	辦理年度	說 明
合計	490,000		
固定資產之建設改良擴充	490,000		
購置機械及設備	84,000	110	
平板電腦(10吋)	84,000		教育局補助行動學習智慧教學計畫，急需購置平板電腦，所需經費擬由教育局基金餘額支應。
購置機械及設備	208,000	111	
桌上型電腦(i3企業型電腦主機不含螢幕)	15,000		教育部補助110學年度推動實驗教育計畫經費。
筆記型電腦(14吋i3商用筆電)	66,000		教育部獎勵110學年度無償提供場地、設施及設備辦理非營利幼兒園之經費。
太陽能量測儀	81,000		教育部獎勵110學年度無償提供場地、設施及設備辦理非營利幼兒園之經費。
手提式投影機	46,000		教育部獎勵110學年度無償提供場地、設施及設備辦理非營利幼兒園之經費。
購置交通及運輸設備	14,000	111	
手提式擴音機	14,000		教育部獎勵110學年度無償提供場地、設施及設備辦理非營利幼兒園之經費。
購置雜項設備	184,000	111	
電視機(86吋)	64,000		教育部補助110學年度推動實驗教育計畫經費。
軌道式黑板	17,000		教育部補助110學年度推動實驗教育計畫經費。
太陽能模組	9,000		教育部獎勵110學年度無償提供場地、設施及設備辦理非營利幼兒園之經費購置太陽能模組1組，中央補助9,000元，學校自籌1,500元，所需經費擬由教育局代收代付支應。
攀樹器材	51,000		教育部獎勵110學年度無償提供場地、設施及設備辦理非營利幼兒園之經費。
方向角度機座	43,000		教育部獎勵110學年度無償提供場地、設施及設備辦理非營利幼兒園之經費。

備註：各基金依預算法第88條規定補辦預算，應確係不及編入年度預算，且因經營環境發生重大變遷或正常業務(含執行中央補助款項目)之確實需要，並經主管機關核轉本府核准先行辦理者；不具急迫性之事項，仍應儘可能納入預算辦理。

本 頁 空 白



# 預算主要表

# 臺北市地方教育發展基金－臺北市民族實驗國民中學

## 基金來源、用途及餘絀預計表

中華民國112年度

單位：新臺幣千元

前年度決算數	項 目	本年度預算數	上年度預算數	比較增減（－）
133,711	基金來源	116,076	116,202	-126
13	勞務收入	31	31	
13	服務收入	31	31	
579	財產收入	1,156	1,113	43
17	財產處分收入	15	22	-7
	租金收入	240		240
562	其他財產收入	901	1,091	-190
132,513	政府撥入收入	114,269	114,678	-409
127,907	公庫撥款收入	114,269	114,678	-409
4,606	政府其他撥入收入			
607	其他收入	620	380	240
120	受贈收入	120	120	
487	雜項收入	500	260	240
129,619	基金用途	125,468	123,243	2,225
115,087	國民教育計畫	115,669	111,819	3,850
2,848	一般行政管理計畫	3,560	3,082	478
11,684	建築及設備計畫	6,239	8,342	-2,103
4,092	本期賸餘(短絀)	-9,392	-7,041	-2,351
13,903	期初基金餘額	10,954	8,999	1,955
17,995	期末基金餘額	1,562	1,958	-396

註：前年度決算數細數之和與總數或略有出入，係四捨五入關係，以下各表同。

# 臺北市地方教育發展基金－臺北市民族實驗國民中學

## 現金流量預計表

中華民國112年度

單位：新臺幣千元

項 目	本 預	年 算	度 數	說 明
業務活動之現金流量				
本期賸餘(短絀)			-9,392	
業務活動之淨現金流入(流出)			-9,392	
其他活動之現金流量				
其他活動之淨現金流入(流出)				
現金及約當現金之淨增(淨減)			-9,392	
期初現金及約當現金			15,298	
期末現金及約當現金			5,906	

註：本表係採現金及約當現金基礎，包括現金及自投資日起3個月內到期或清償之債權證券。

# 預算明細表

# 臺北市地方教育發展基金－臺北市民族實驗國民中學

## 基金來源－服務收入明細表

中華民國112年度

單位：新臺幣元

科 目	單 位	本 年 度 預 算 數			說 明
		數 量 業 務 量	利(費)率	金 額	
合計				31,000	
服務收入				31,000	較上年度預算數31,000元，無增減。
	人	10	800	8,000	暑期泳訓班收入(普通票-內含保險費)(收支對列)。
	人	20	700	14,000	暑期泳訓班收入(學生票-內含保險費)(收支對列)。
	人	30	300	9,000	教師甄選報名費收入。

# 臺北市地方教育發展基金－臺北市民族實驗國民中學

## 基金來源－財產處分收入明細表

中華民國112年度

單位：新臺幣元

科 目	單位	本 年 度 預 算 數			說 明
		數量 業務量	利(費)率	金 額	
合計				15,000	
財產處分收入	年	1	15,000	15,000	較上年度預算數22,000元，減少7,000元。 財產報廢出售收入。

# 臺北市地方教育發展基金－臺北市民族實驗國民中學

## 基金來源－租金收入明細表

中華民國112年度

單位：新臺幣元

科 目	單位	本 年 度 預 算 數			說 明
		數量 業務量	利(費)率	金 額	
合計				240,000	
租金收入	月	12	20,000	240,000	較上年度預算數0元，增加240,000元。 餘裕空間租借收入(收支對列)(新增)。
				240,000	

# 臺北市地方教育發展基金－臺北市民族實驗國民中學

## 基金來源－其他財產收入明細表

中華民國112年度

單位：新臺幣元

科 目	單 位	本 年 度 預 算 數			說 明
		數 量 業 務 量	利(費)率	金 額	
合計				901,000	
其他財產收入				901,000	較上年度預算數1,091,000元，減少190,000元。
	人、學期	17x2	1,500	51,000	學生住宿費。
	年	1	800,000	800,000	開放學校場地收入(收支對列)。
	年	1	50,000	50,000	教職員工及開放場地使用人停車收入(收支對列)。



# 臺北市地方教育發展基金－臺北市民族實驗國民中學

## 基金來源－公庫撥款收入明細表

中華民國112年度

單位：新臺幣元

科 目	單位	本 年 度 預 算 數			說 明
		數量 業務量	利(費)率	金 額	
合計				114,269,000	
公庫撥款收入	年	1	114,269,000	114,269,000	較上年度預算數114,678,000元，減少409,000元。 市府補助款。
				114,269,000	

# 臺北市地方教育發展基金－臺北市民族實驗國民中學

## 基金來源－受贈收入明細表

中華民國112年度

單位：新臺幣元

科 目	單位	本 年 度 預 算 數			說 明
		數量 業務量	利(費)率	金 額	
合計				120,000	
受贈收入				120,000	較上年度預算數120,000元，無增減。 獎學金捐款收入。
	月	12	10,000	120,000	

臺北市地方教育發展基金－臺北市民族實驗國民中學

基金來源－雜項收入明細表

中華民國112年度

單位：新臺幣元

科 目	單位	本 年 度 預 算 數			說 明
		數量 業務量	利(費)率	金 額	
合計				500,000	
雜項收入				500,000	較上年度預算數260,000元，增加240,000元。
	年	1	60,000	60,000	光纖委外機房設置收入(收支對列)。
	年	1	440,000	440,000	圖說工本費等收入。

# 臺北市地方教育發展基金－臺北市民族實驗國民中學

## 基金用途－國民教育計畫明細表

中華民國112年度

單位：新臺幣元

前年度 決算數	上年度 預算數	科 目	本 年 度 預 算 數	說 明
115,086,937	111,819,000	合 計	115,669,000	
106,376,760	105,520,000	用人費用	109,823,000	
41,276,856	37,308,000	正式員額薪資	41,976,000	較上年度預算數37,308,000元，增加4,668,000元。
41,276,856	37,308,000	職員薪金	41,976,000	
			34,272,000	教職員43人薪金(詳用人費用彙計表)(含教育部補助導師費120,000元及專任輔導教師640,000元)。
			5,148,000	教職員8人薪金(教師6人，運動教練2人)(詳用人費用彙計表)(含教育部補助導師費36,000元)。
			2,556,000	教師3人薪金(詳用人費用彙計表)。
1,946,238	1,801,440	聘僱及兼職人員薪資	1,801,440	較上年度預算數1,801,440元，無增減。
1,946,238	1,801,440	兼職人員酬金	1,801,440	
			8,640	補助調整授課鐘點費之外聘教師勞、健保及勞退費用(教育部補助款)。
			86,400	補助調整授課特教教師鐘點費，3人*2節*40週*360元(教育部補助款)。
			233,280	體育班教練鐘點費。
			979,200	補助調整教師授課鐘點費，34人*2節*40週*360元(教育部補助款)。
			97,920	補助調整授課鐘點費之外聘教師勞、健保及勞退費用(教育部補助款)。
			396,000	教師代課鐘點費，本校編制教師總人數38人，按9分之1計，編列5人，每人220節，總節數5人*220節=1,100節，每節360元。
1,116,300	1,254,073	超時工作報酬	1,422,538	較上年度預算數1,254,073元，增加168,465元。
1,116,300	1,254,073	加班費	1,422,538	
			1,330,668	不休假出勤加班費。
			54,000	不休假出勤加班費。
			5,650	教職員工各項業務加班費(班級業務費)。
			2,220	國中冬夏令營(含童軍活動)工作人員加班費。
			30,000	開放學校場地工作人員加班費(收支對列)。
8,759,966	8,872,371	獎金	10,109,871	較上年度預算數8,872,371元，增加1,237,500

# 臺北市地方教育發展基金－臺北市民族實驗國民中學

## 基金用途－國民教育計畫明細表

中華民國112年度

單位：新臺幣元

前年度 決算數	上年度 預算數	科 目	本 年 度 預 算 數	說 明
3,731,161	4,209,000	考績獎金	4,863,000	元。
			813,000	依考績法規定核發之獎金。
			426,000	依考績法規定核發之獎金。
			3,624,000	依考績法規定核發之獎金。
5,028,805	4,663,371	年終獎金	5,246,871	
			4,283,871	依規定於年節加發之獎金。
			643,500	依規定於年節加發之獎金。
			319,500	依規定於年節加發之獎金。
47,445,675	50,744,512	退休及卹償金	48,694,880	較上年度預算數50,744,512元，減少 2,049,632元。
47,445,675	50,744,512	職員退休及離職金	48,694,880	
			280,800	提撥退撫基金。
			524,160	提撥退撫基金。
			44,291,000	退休人員月退休金，98人*35520元*12月 =41,771,520元；退休遺族遺屬年金(月撫慰 金)，12人*17,500元*12月=2,520,000元；合 計44,291,520元。
			3,598,920	提撥退撫基金。
5,831,725	5,539,604	福利費	5,818,271	較上年度預算數5,539,604元，增加278,667元 。
4,054,754	3,184,812	分擔員工保險費	3,549,660	
			2,899,020	分擔公保、勞保、健保費。
			219,444	分擔公保、勞保、健保費。
			431,196	分擔公保、勞保、健保費。
93,000	274,400	傷病醫藥費	141,400	
			2,400	職業安全衛生健康檢查經費，2人*1,200元 。
			27,000	健康檢查補助費，6人*4,500元。
			112,000	健康檢查補助費，7人*16,000元。
405,068	513,576	員工通勤交通費	540,792	
			63,000	教師上下班交通費，10人*10月*630元。
			60,480	教師上下班交通費，6人*10月*1,008元。
			30,240	教師兼行政上下班交通費，4人*12月*630元 。

# 臺北市地方教育發展基金－臺北市民族實驗國民中學

## 基金用途－國民教育計畫明細表

中華民國112年度

單位：新臺幣元

前年度 決算數	上年度 預算數	科 目	本 年 度 預 算 數	說 明
			68,040	行政人員上下班交通費，9人*12月*630元。
			75,600	行政人員上下班交通費，5人*12月* 1,260元。
			80,640	教師上下班交通費，8人*10月* 1,008元。
			12,600	特教師上下班交通費，2人*10月*630元。
			14,112	特教兼行政教師上下班交通費，1人*12月*1,176元。
			136,080	教師兼行政上下班交通費，9人*12月*1,260元。
1,278,903	1,566,816	其他福利費	1,586,419	
			16,000	休假旅遊補助費。
			32,000	休假旅遊補助費。
			64,800	退休人員三節特別照護金(單身)。
			42,000	退休人員三節慰問金，7人*6,000元。
			379,800	喪葬補助費，2人*5月*37,980元。
			130,520	結婚補助費，2人*2月*32,630元。
			457,299	子女教育補助費。
			464,000	休假旅遊補助費。
5,340,481	4,412,000	服務費用	4,198,000	
898,296	1,558,138	水電費	1,154,458	較上年度預算數1,558,138元，減少403,680元。
738,315	999,138	工作場所電費	881,818	
			3,000	游泳池水電清潔維護計畫電費。
			178,680	學生在校作息時間內使用冷氣設備電費，15班*11,912元(新增)。
			630,138	電費基本費。
			10,000	開放學校場地電費(收支對列)。
			60,000	光纖委外機房設置電費(收支對列)。
40,901	59,000	工作場所水費	38,640	
			2,000	開放學校場地水費(收支對列)。
			34,640	水費基本費。
			2,000	游泳池水電清潔維護計畫水費。
119,080	500,000	氣體費	234,000	溫水游泳池燃料費。
3,540		郵電費		

# 臺北市地方教育發展基金－臺北市民族實驗國民中學

## 基金用途－國民教育計畫明細表

中華民國112年度

單位：新臺幣元

前年度 決算數	上年度 預算數	科 目	本 年 度 預 算 數	說 明
3,540		郵費		
29,348	44,950	旅運費	44,950	較上年度預算數44,950元，無增減。
27,748	44,950	國內旅費	44,950	
			32,550	校外教學隨隊人員出差旅費，7人*3天*1,550元。
			6,200	教職員工因公出差旅費，1人*2天*2學期*1,550元。
			6,200	教職員工因公出差旅費(班級業務費)。
1,600		貨物運費		
15,160	24,000	印刷裝訂與廣告費	24,000	較上年度預算數24,000元，無增減。
15,160	24,000	印刷及裝訂費	24,000	
			20,000	印製教學用表冊等(班級業務費)。
			4,000	輔導活動印製輔導刊物及相關資料。
1,213,460	1,274,400	修理保養及保固費	1,462,200	較上年度預算數1,274,400元，增加187,800元。
823,624	220,000	一般房屋修護費	438,000	
			168,000	活化校園餘裕空間建築物等維護費(收支對列)(新增)。
			50,000	停車場管理場地維護費(收支對列)(新增)。
			220,000	建築物等維護費。
168,631	236,400	機械及設備修護費	274,200	
			17,600	電腦設備維護費(電腦專案計畫)。
			68,600	游泳池機械及設備維護費。
			188,000	開放學校場地機械設備維護費(收支對列)。
221,205	818,000	雜項設備修護費	750,000	
			200,000	各項設備維護費。
			30,000	冷氣設備維護費，15班*2,000元(新增)。
			520,000	開放學校場地器材維護費(收支對列)。
	1,400	保險費	1,400	較上年度預算數1,400元，無增減。
	1,400	其他保險費	1,400	暑期泳訓班學員保險費，50人*28元(收支對列)。
2,646,539	1,127,592	一般服務費	1,129,472	較上年度預算數1,127,592元，增加1,880元。
2,296	2,280	佣金、匯費、經理費及手續費	2,160	委託超商代收學雜費手續費，180人*2學期*6元。
404,000	508,656	外包費	508,656	

# 臺北市地方教育發展基金－臺北市民族實驗國民中學

## 基金用途－國民教育計畫明細表

中華民國112年度

單位：新臺幣元

前年度決算數	上年度預算數	科 目	本 年 度 預 算 數	說 明
2,132,243	508,656	計時與計件人員酬金	423,880	游泳池救生員外包費，1人*10月* 42,388元。
			84,776	暑期泳訓班救生員外包費，1人*2月*42,388元(非屬收支對列)。
			508,656	
			3,996	提撥暑期泳訓班救生員退休金，1人*2月*1,998元(非屬收支對列)。
			40,000	游泳池救生員年終工作獎金，1人*40,000元。
			320,000	游泳池救生員薪津，1人*10月*32,000元。
			43,900	分擔游泳池救生員勞保及健保費，1人*10月*4,390元。
			19,980	提撥游泳池救生員退休金，1人*10月*1,998元。
			64,000	暑期泳訓班救生員薪津，1人*2月*32,000元(非屬收支對列)。
			8,000	暑期泳訓班救生員年終工作獎金，1人*8,000元(非屬收支對列)。
108,000	108,000	體育活動費	8,780	分擔暑期泳訓班救生員勞保及健保費，1人*2月*4,390元(非屬收支對列)。
			110,000	
			16,000	文康活動費，本校編列教職員8人，每人編列2,000元。
			88,000	文康活動費，本校編列教職員44人(含臨時人員1人)，每人編列2,000元。
			6,000	文康活動費，本校編列教職員3人，每人編列2,000元。
			534,138	較上年度預算數381,520元，無增減。
444,319	329,720	專業服務費 講課鐘點、稿費、出席審查及查詢費	381,520	
			329,720	
			2,000	技職教育、免試及十二年國教校園宣導外聘講座鐘點費，1節*2,000元。
			12,000	性別平等重點學校外聘講座鐘點費，6節*2,000元。
			20,000	暑期泳訓班教練鐘點費，40節*500元(收支對列)。



# 臺北市地方教育發展基金－臺北市民族實驗國民中學

## 基金用途－國民教育計畫明細表

中華民國112年度

單位：新臺幣元

前年度 決算數	上年度 預算數	科 目	本 年 度 預 算 數	說 明
			56,000	分組活動外聘鐘點費，28節*2,000元。
			7,200	特教班教材編輯費，1班*12月*600元。
			4,000	特教活動外聘講座鐘點費，2節*2,000元(特教班業務費)。
			4,000	綠屋頂計畫外聘講座鐘點費，2節*2,000元。
			5,760	綠屋頂計畫內聘講座鐘點費，16節*360元。
			7,920	小田園教育體驗學習內聘講座鐘點費，22節*360元。
			2,000	小田園教育體驗學習外聘講座鐘點費，1節*2,000元。
			30,000	辦理兩公約人權、法治、品德教育、特教、輔導、環教、生命、資訊安全等各類依法宣導活動外聘講師鐘點費，15節*2,000元。
			4,000	國中適性入學宣導講座鐘點費，2節*2,000元(教育部補助2,000元)。
			36,000	國中冬夏令營(含童軍活動)內聘講授鐘點費，36節*1,000元。
			30,000	社團活動指導教師鐘點費，15節*2,000元。
			8,000	性別平等教育宣導外聘講座鐘點費，4節*2,000元。
			4,080	性別平等事件專家學者撰稿費，4千字*1,020元。
			5,000	性別平等事件諮詢會議專家學者出席費，2人次*2,500元。
			5,760	性別平等事件行為人8小時性平課程鐘點費，2人*8小時*360元。
			18,000	活化教學及新文化新精神內聘講座鐘點費，18節*1,000元。
			36,000	活化教學及新文化新精神外聘講座鐘點費，18節*2,000元。
			2,000	輔導活動內聘講座鐘點費，2節*1,000元。
			30,000	輔導活動外聘講座鐘點費，15節*2,000元。
17,000	14,800	委託檢驗(定)試驗認證費	14,800	

# 臺北市地方教育發展基金－臺北市民族實驗國民中學

## 基金用途－國民教育計畫明細表

中華民國112年度

單位：新臺幣元

前年度 決算數	上年度 預算數	科 目	本 年 度 預 算 數	說 明
			10,000	消防安全檢測費(班級業務費)。
			4,800	飲水機水質檢驗費，4臺*1,200元。
7,620	7,000	試務甄選費	7,000	
			7,000	教師甄選試務費用。
35,199		電腦軟體服務費		
30,000	30,000	其他專業服務費	30,000	開放學校場地保全服務費(收支對列)。
2,239,954	954,000	材料及用品費	615,000	
1,120,225	297,300	使用材料費	93,860	較上年度預算數297,300元，減少203,440元。
				。
1,120,225	297,300	設備零件	93,860	
			10,000	綠屋頂計畫設備。
			56,700	電腦設備維護及管理費，9班*6,300元。
			27,160	體育班購置教學用具。
1,119,729	656,700	用品消耗	521,140	較上年度預算數656,700元，減少135,560元。
				。
4,420	4,600	辦公(事務)用品	4,600	
			3,600	性別平等重點學校所需文具、電腦耗材、紙張印刷等。
			1,000	性別平等教育宣導活動文具紙張。
51,326	54,510	報章雜誌	41,330	
			41,330	圖書雜誌等(由班級設備費移列)。
27,000	27,000	服裝	27,000	校隊隊服、熱身服。
35,768	29,000	醫療用品(非醫療院所使用)	29,000	
			14,000	體育班醫療用品。
			15,000	健康中心藥品。
1,001,215	541,590	其他用品消耗	419,210	
			16,000	性別平等重點學校辦理研習逾時誤餐餐盒費用，160人次*100元。
			400	性別平等重點學校場地佈置、清潔用品、茶包等。
			26,550	教室佈置費及垃圾袋、衛生紙、清潔用品等(班級業務費)。
			138,200	各項教學之班級材料費，10班*13,820元。
			20,000	體育班教學材料、環境衛生清潔用品等。

# 臺北市地方教育發展基金－臺北市民族實驗國民中學

## 基金用途－國民教育計畫明細表

中華民國112年度

單位：新臺幣元

前年度 決算數	上年度 預算數	科 目	本 年 度 預 算 數	說 明
			20,000	游泳池清潔消毒劑等雜支。
			19,560	運動會競賽用品及場地佈置用品。
			13,820	特教班教學材料費。
			3,200	特教班活動費用、照片、教室布置等雜支(特教班業務費)。
			1,780	國中冬夏令營(含童軍活動)文具紙張等。
			1,160	性別平等教育宣導活動雜支等。
			4,000	輔導活動雜支。
			10,000	輔導活動適性評量測驗等用品。
			16,000	活化教學及新文化新精神教學材料費、班級經營佈置用品，教學用具等。
			10,000	活化教學及新文化新精神文具紙張等。
			25,240	綠屋頂體驗之菜苗、肥料、培養土、種植土等園藝資材。
			10,000	綠屋頂種植區塊、自動澆灌、解說板等。
			15,620	國中生涯發展教育學生生涯檔案(含資料夾及內頁印製)。
			500	教師甄選所需物品。
			1,500	教師甄選工作人員逾時誤餐餐盒費用，15人次*100元。
			10,000	小田園教育體驗學習更換自來水管、灑水頭、網室塑膠布等。
			35,080	小田園教育體驗學習農事體驗時做菜苗、種子、木板、培養土、鋤頭、圓鋤、雨具等園藝資材及耗材維修等及家禽飼料。
			20,000	開放學校場地清潔等雜支(收支對列)。
			600	暑期泳訓班教學器材費(收支對列)。
25,900		租金、償債、利息及相關手續費		
25,900		交通及運輸設備租金		
25,900		車租		
470,550	633,000	會費、捐助、補助、分攤、照護、救濟與交流活動費	736,000	
70,950	36,000	捐助、補助與獎助	36,000	較上年度預算數36,000元，無增減。
70,950	36,000	獎助學員生給與	36,000	

# 臺北市地方教育發展基金－臺北市民族實驗國民中學

## 基金用途－國民教育計畫明細表

中華民國112年度

單位：新臺幣元

前年度決算數	上年度預算數	科 目	本 年 度 預 算 數	說 明
			10,000	教育關懷獎每校推薦1名學生獎助金。
			26,000	優秀學生獎學金，13班*2學期* 1,000元。
399,600	597,000	補貼、獎勵、慰問、照護與救濟	700,000	較上年度預算數597,000元，增加103,000元。
		獎勵費用	36,000	
34,669	36,000		3,600	依「臺北市公立高級中等以下學校獎勵教師獎金發給要點」發放之獎勵，1人*3600元(班級業務費)。
			32,400	敬師獎勵活動費，54人*600元。
364,931	561,000	其他補貼、獎勵、慰問、照護與救濟	664,000	
			24,700	弱勢學生教科書補助費用，19人*1,300元。
			326,025	清寒學生餐費補助，27人*125日*55元+27人*80日*65元。
			235	配合預算編至千元，增列進位數235元。
			313,040	補助學校午餐使用有機蔬菜或有機米計畫，301人*40週*26元。
633,292	300,000	其他	297,000	
633,292	300,000	其他支出	297,000	較上年度預算數300,000元，減少3,000元。
633,292	300,000	其他	297,000	
			28,340	運動會獎品、獎盃、獎牌等。
			19,200	班級自治費，192人*2學期*50元。
			192,560	體育班學生參加校外體育活動、比賽交通、住宿、報名費等。
			6,500	童軍教育登記費及月刊等。
			50,400	執行學生路隊安全導護費及義工保險費，以2人計算，每人按10次*40週*63元。

# 臺北市地方教育發展基金－臺北市民族實驗國民中學

## 基金用途－一般行政管理計畫明細表

中華民國112年度

單位：新臺幣元

前年度 決算數	上年度 預算數	科 目	本 年 度 預 算 數	說 明
2,848,074	3,082,000	合 計	3,560,000	
2,709,114	2,944,000	服務費用	3,422,000	
101,046	94,832	郵電費	94,608	較上年度預算數94,832元，減少224元。
21,900	4,832	郵費	4,608	寄資料郵資(統籌業務費)。
79,146	90,000	電話費	90,000	電話費(統籌業務費)。
2,120,187	2,227,168	一般服務費	2,285,392	較上年度預算數2,227,168元，增加58,224元。
1,754		佣金、匯費、經理費及手續費		
2,118,433	2,227,168	外包費	2,285,392	
			160,000	消化超額職工(技工、工友)業務外包費，4人*40,000元。
			1,213,392	校警勞務外包費，2人*12月*50,558元。
			912,000	工友業務外包費，2人*12月*38,000元。
415,881	550,000	專業服務費	970,000	較上年度預算數550,000元，增加420,000元。
415,881	550,000	其他專業服務費	970,000	
			550,000	校園安全機械定點、機動巡邏等保全費用。
			420,000	校園安全環境改善設施專案(新增)。
72,000	72,000	公共關係費	72,000	較上年度預算數72,000元，無增減。
72,000	72,000	公共關係費	72,000	校長特別費，12月*6,000元。
137,960	137,000	材料及用品費	137,000	
137,960	137,000	用品消耗	137,000	較上年度預算數137,000元，無增減。
137,960	137,000	辦公(事務)用品	137,000	
			136,592	本校奉核定普通班10班、體育班3班，統籌業務費計算如下：15班*1,290元*12月=232,200元，除依實際需求移列郵費4,608元、電話費90,000元、會費1,000元外，其餘如列數。
			408	配合預算編列至千元，增列進位數408元。
1,000	1,000	會費、捐助、補助、分攤、照護、救濟與交流活動費	1,000	
1,000	1,000	會費	1,000	較上年度預算數1,000元，無增減。
1,000	1,000	職業團體會費	1,000	護理師1人公會會費(統籌業務費)。

# 臺北市地方教育發展基金－臺北市民族實驗國民中學

## 基金用途－建築及設備計畫明細表

中華民國112年度

單位：新臺幣元

前年度 決算數	上年度 預算數	科 目	本 年 度 預 算 數	說 明
11,683,551	8,342,000	合計	6,239,000	
11,683,551	8,342,000	購建固定資產、無形資產及非理財 目的之長期投資	6,239,000	
1,008,262	2,954,000	購建固定資產	847,000	
1,008,262	2,954,000	一般建築及設備計畫	847,000	
	270,230	班級設備	378,500	
		購置機械及設備	133,642	
			24,000	新購木工機具與集塵器(含配 管施工)，2組*12,000元(教務處 )
			26,000	新購類單眼相機1臺(畫素2000 萬以上wifi藍牙配對)(研發處 )
			21,000	新購閱卷讀卡用掃描器1臺(教 務處)。
			36,000	新購集塵器附過濾筒裝置，2 臺*18,000元(20加侖以上)(教務 處)。
			26,642	新購攝影機1臺(1000萬畫素 wifi40倍光學變焦60倍動態光 學變焦以上)(教務處)。
	270,230	購置雜項設備	244,858	
			32,000	新購攀樹吊帶組，2組*16,000 元(學務處)。
			48,000	新購高齡體驗模組1組(含老花 眼鏡音阻耳塞駝背背袋等)(教 務處)。
			20,000	新購烤箱，2臺*10,000元(42L)( 教務處)。
			84,572	汰換7.1kw一對一分離式冷氣 機(含配管施工)，2臺*42,286元 (人事室、會計室)。
			18,000	新購冰箱1臺(250L1級能效變頻 ) (教務處)。
			42,286	新購7.1kw一對一分離式冷氣 機(含配管施工)，1臺*42,286元 (輔導室)。

# 臺北市地方教育發展基金－臺北市民族實驗國民中學

## 基金用途－建築及設備計畫明細表

中華民國112年度

單位：新臺幣元

前年度 決算數	上年度 預算數	科 目	本 年 度 預 算 數	說 明
		特殊班設備	16,000	
		購置雜項設備	16,000	
			16,000	新購16公升除濕機1臺(特教班)。
363,365	365,400	資訊設備	452,500	
363,365	365,400	購置機械及設備	452,500	
			229,500	汰換桌上型電腦(含顯示器)，9部* 25,500元(電腦專案計畫)。
			88,000	汰換網路及資訊周邊設備(電腦專案計畫)。
			51,000	汰換筆記型電腦，2部* 25,500元(電腦專案計畫)。
			84,000	汰換平板電腦，7部* 12,000元(電腦專案計畫)。
644,897	2,318,370	校園設備		
189,825	267,000	購置機械及設備		
38,200		購置交通及運輸設備		
416,872	2,051,370	購置雜項設備		
	36,000	購置無形資產	36,000	
	36,000	一般建築及設備計畫	36,000	
	36,000	資訊設備	36,000	
	36,000	購置電腦軟體	36,000	
			36,000	電腦教學軟體費(電腦專案計畫)。
10,675,289	5,352,000	遞延支出	5,356,000	
10,675,289	5,352,000	一般建築及設備計畫	5,356,000	
		走廊周邊安全防護及後棟電線改善工程	5,356,000	
		遞延修繕房屋建築支出	5,356,000	
			4,900,275	一、施工費。
			357,720	二、委託技術服務費(總包價法)。
			98,005	三、工程管理費(按施工費約2%提列)。
10,675,289	5,352,000	校園整修工程		
10,675,289	5,352,000	遞延修繕房屋建築支出		

本 頁 空 白



# 預 算 參 考 表

# 臺北市地方教育發展基金－臺北市民族實驗國民中學

## 預計平衡表

中華民國112年12月31日

單位：新臺幣千元

110年(前年) 12月31日 決算數	科 目	112年12月31日 預計數	111年12月31日 預計數	比較增減(-)
3,461,226	資產合計	3,444,793	3,454,185	-9,392
3,461,226	資產	3,444,793	3,454,185	-9,392
22,487	流動資產	6,054	15,446	-9,392
22,339	現金	5,906	15,298	-9,392
22,339	銀行存款	5,906	15,298	-9,392
145	應收款項	145	145	
145	其他應收款	145	145	
2	預付款項	2	2	
2	預付費用	2	2	
1,063	投資、長期應收款項、貸墊款及準備金	1,063	1,063	
1,063	準備金	1,063	1,063	
1,063	其他準備金	1,063	1,063	
3,437,676	其他資產	3,437,676	3,437,676	
3,437,676	什項資產	3,437,676	3,437,676	
324	暫付及待結轉帳項	324	324	
3,437,352	代管資產	3,437,352	3,437,352	
3,461,226	負債及基金餘額合計	3,444,793	3,454,185	-9,392
3,443,231	負債	3,443,231	3,443,231	
3,548	流動負債	3,548	3,548	
3,319	應付款項	3,319	3,319	
2,364	應付代收款	2,364	2,364	
955	應付費用	955	955	
229	預收款項	229	229	
229	預收收入	229	229	
3,439,682	其他負債	3,439,682	3,439,682	
3,439,682	什項負債	3,439,682	3,439,682	
1,814	存入保證金	1,814	1,814	
3,437,352	應付代管資產	3,437,352	3,437,352	
516	暫收及待結轉帳項	516	516	
17,995	基金餘額	1,562	10,954	-9,392
17,995	基金餘額	1,562	10,954	-9,392
17,995	基金餘額	1,562	10,954	-9,392
17,995	累積餘額	1,562	10,954	-9,392

註：1.信託代理與保證資產(負債)前年度決算數199,045元，上年度預計數199,045元，本年度預計數199,045元。2.或有資產(負債)0元。3.本基金自93年度起，本固定項目分開原則，將屬長期固定帳項，包括固定資產12,978,667元、無形資產77,943元及長期債務0元等，另立帳類管理，未納入本表。

## 臺北市地方教育發展基金一

## 各項費用

中華民國

前年度 決算數	上年度 預算數	計畫別	合計	國民教育計畫
		用途別科目		
129,618,562	123,243,000	合計	125,468,000	115,669,000
106,376,760	105,520,000	用人費用	109,823,000	109,823,000
41,276,856	37,308,000	正式員額薪資	41,976,000	41,976,000
41,276,856	37,308,000	職員薪金	41,976,000	41,976,000
1,946,238	1,801,440	聘僱及兼職人員薪資	1,801,440	1,801,440
1,946,238	1,801,440	兼職人員酬金	1,801,440	1,801,440
1,116,300	1,254,073	超時工作報酬	1,422,538	1,422,538
1,116,300	1,254,073	加班費	1,422,538	1,422,538
8,759,966	8,872,371	獎金	10,109,871	10,109,871
3,731,161	4,209,000	考績獎金	4,863,000	4,863,000
5,028,805	4,663,371	年終獎金	5,246,871	5,246,871
47,445,675	50,744,512	退休及卹償金	48,694,880	48,694,880
47,445,675	50,744,512	職員退休及離職金	48,694,880	48,694,880
5,831,725	5,539,604	福利費	5,818,271	5,818,271
4,054,754	3,184,812	分擔員工保險費	3,549,660	3,549,660
93,000	274,400	傷病醫藥費	141,400	141,400
405,068	513,576	員工通勤交通費	540,792	540,792
1,278,903	1,566,816	其他福利費	1,586,419	1,586,419
8,049,595	7,356,000	服務費用	7,620,000	4,198,000
898,296	1,558,138	水電費	1,154,458	1,154,458
738,315	999,138	工作場所電費	881,818	881,818
40,901	59,000	工作場所水費	38,640	38,640
119,080	500,000	氣體費	234,000	234,000
104,586	94,832	郵電費	94,608	
25,440	4,832	郵費	4,608	
79,146	90,000	電話費	90,000	
29,348	44,950	旅運費	44,950	44,950
27,748	44,950	國內旅費	44,950	44,950
1,600		貨物運費		
15,160	24,000	印刷裝訂與廣告費	24,000	24,000
15,160	24,000	印刷及裝訂費	24,000	24,000

# 臺北市民族實驗國民中學

## 彙計表

112年度

單位：新臺幣元

一般行政管理計畫	建築及設備計畫				
3,560,000	6,239,000				
3,422,000					
94,608					
4,608					
90,000					

## 臺北市地方教育發展基金一

## 各項費用

中華民國

前年度 決算數	上年度 預算數	計畫別	合計	國民教育計畫
		用途別科目		
1,213,460	1,274,400	修理保養及保固費	1,462,200	1,462,200
823,624	220,000	一般房屋修護費	438,000	438,000
168,631	236,400	機械及設備修護費	274,200	274,200
221,205	818,000	雜項設備修護費	750,000	750,000
	1,400	保險費	1,400	1,400
	1,400	其他保險費	1,400	1,400
4,766,726	3,354,760	一般服務費	3,414,864	1,129,472
4,050	2,280	佣金、匯費、經理費及手續費	2,160	2,160
2,522,433	2,735,824	外包費	2,794,048	508,656
2,132,243	508,656	計時與計件人員酬金	508,656	508,656
108,000	108,000	體育活動費	110,000	110,000
950,019	931,520	專業服務費	1,351,520	381,520
444,319	329,720	講課鐘點、稿費、出席審查及查詢費	329,720	329,720
17,000	14,800	委託檢驗(定)試驗認證費	14,800	14,800
7,620	7,000	試務甄選費	7,000	7,000
35,199		電腦軟體服務費		
445,881	580,000	其他專業服務費	1,000,000	30,000
72,000	72,000	公共關係費	72,000	
72,000	72,000	公共關係費	72,000	
2,377,914	1,091,000	材料及用品費	752,000	615,000
1,120,225	297,300	使用材料費	93,860	93,860
1,120,225	297,300	設備零件	93,860	93,860
1,257,689	793,700	用品消耗	658,140	521,140
142,380	141,600	辦公(事務)用品	141,600	4,600
51,326	54,510	報章雜誌	41,330	41,330
27,000	27,000	服裝	27,000	27,000
35,768	29,000	醫療用品(非醫療院所使用)	29,000	29,000
1,001,215	541,590	其他用品消耗	419,210	419,210
25,900		租金、償債、利息及相關手續費		
25,900		交通及運輸設備租金		
25,900		車租		

# 臺北市民族實驗國民中學

## 彙計表

112年度

單位：新臺幣元

一般行政管理計畫	建築及設備計畫				
2,285,392					
2,285,392					
970,000					
970,000					
72,000					
72,000					
137,000					
137,000					
137,000					

臺北市地方教育發展基金一

各項費用

中華民國

前年度 決算數	上年度 預算數	計畫別	合計	國民教育計畫
		用途別科目		
11,683,551	8,342,000	購建固定資產、無形資產及非理財目的 之長期投資	6,239,000	
1,008,262	2,954,000	購建固定資產	847,000	
553,190	632,400	購置機械及設備	586,142	
38,200		購置交通及運輸設備		
416,872	2,321,600	購置雜項設備	260,858	
	36,000	購置無形資產	36,000	
	36,000	購置電腦軟體	36,000	
10,675,289	5,352,000	遞延支出	5,356,000	
10,675,289	5,352,000	遞延修繕房屋建築支出	5,356,000	
471,550	634,000	會費、捐助、補助、分攤、照護、救濟 與交流活動費	737,000	736,000
1,000	1,000	會費	1,000	
1,000	1,000	職業團體會費	1,000	
70,950	36,000	捐助、補助與獎助	36,000	36,000
70,950	36,000	獎助學員生給與	36,000	36,000
399,600	597,000	補貼、獎勵、慰問、照護與救濟	700,000	700,000
34,669	36,000	獎勵費用	36,000	36,000
364,931	561,000	其他補貼、獎勵、慰問、照護與救 濟	664,000	664,000
633,292	300,000	其他	297,000	297,000
633,292	300,000	其他支出	297,000	297,000
633,292	300,000	其他	297,000	297,000

# 臺北市民族實驗國民中學

## 彙計表

112年度

單位：新臺幣元

一般行政管理計畫	建築及設備計畫				
	6,239,000				
	847,000				
	586,142				
	260,858				
	36,000				
	36,000				
	5,356,000				
	5,356,000				
1,000					
1,000					
1,000					



臺北市地方教育發展基金－臺北市民族實驗國民中學

員工人數彙計表

中華民國112年度

單位：人

計 畫 及 項 目	上年度最高可 進用員額數	本年度 增減(-)數	本年度最高可 進用員額數	說 明
合計	54		54	
國民教育計畫部分	54		54	
職員	54		54	

註：1.本表約僱、聘用係指奉准有案之約聘僱人員。

3.外包費編列救生員1人、工友外包2人、校警外包2人、消化超額職工(技工、工友)業務外包費等，計279萬4,048元。 4.計時與計件人員酬金編列救生員薪資費用1人，計50萬8,656元。

本 頁 空 白

臺北市地方教育發展基金一

用人費用

中華民國

計畫及項目	合計	正式 員額 薪資	聘僱 人員 薪資	超時 工作 報酬	津貼	獎 金		
						年終獎金	考績獎金	其他
合計	109,823,000	41,976,000		1,422,538		5,246,871	4,863,000	
國民教育計畫	109,823,000	41,976,000		1,422,538		5,246,871	4,863,000	
正式人員	63,623,760	41,976,000		1,422,538		5,246,871	4,863,000	
兼任人員	1,801,440							
其他人員	44,397,800							

註：1.本表兼任人員用人費用，係學校教職員兼課或請假代課鐘點費。2.外包費編列救生員1人、工友外包2人、校警外包2人、消化超額職工(技工、工友)業務外包費等，計279萬4,048元。3.計時與計件人員酬金編列救生員薪資費用1人，計50萬8,656元。

# 臺北市民族實驗國民中學

## 彙計表

112年度

單位：新臺幣元

退休及卹償金		資遣費	福 利 費					提繳費	兼任 人員 用人 費用
退休金	卹償金		分擔 保險費	傷病 醫藥費	提撥 福利金	員工通勤 交通費	其他		
48,694,880			3,549,660	141,400		540,792	1,586,419		1,801,440
48,694,880			3,549,660	141,400		540,792	1,586,419		1,801,440
4,403,880			3,549,660	141,400		540,792	1,479,619		
44,291,000							106,800		1,801,440

# 臺北市地方教育發展基金－臺北市民族實驗國民中學

## 單位（或計畫）成本分析表

中華民國112年度

單位：新臺幣千元

計畫別	單位	單位成本(元)或 平均利(費)率	數量	預算數	說明
合計				125,468	
國民教育計畫				115,669	
一般行政管理計畫				3,560	
建築及設備計畫				6,239	

# 臺北市地方教育發展基金－臺北市民族實驗國民中學

## 5年來主要業務計畫分析表

中華民國112年度

單位：新臺幣千元

年度及項目	單位	數量	單位成本(元)或 平均利(費)率	金額	說明
(本)年度預算數					
國民教育計畫				115,669	
(上)年度預算數					
國民教育計畫				111,819	
(前)年度決算數					
國民教育計畫				115,087	
(109)年度決算數					
國民教育計畫				98,485	
(108)年度決算數					
國民教育計畫				100,739	

臺北市地方教育發展基金－臺北市民族實驗國民中學

資本資產明細表

中華民國112年度

單位：新臺幣千元

項 目	取得成本 (期初餘額)	以前年度 累計折舊/ 長期投資 評 價	本 年 度 變 動				本年度累計折 舊/長期投資 評價變動數	期末餘額	
			增加		減少				主要增減 原因說明
			金額	類型	金額	類型			
合計	43,659	27,926	883		17		3,543	13,057	
土地改良物	3,170	2,368					209	593	
房屋及建築	5,707	1,263					100	4,344	
機械及設備	17,321	13,419	586	增置			1,449	3,038	
交通及運輸 設備	2,970	1,902					290	778	
雜項設備	14,431	8,973	261	增置			1,494	4,225	
電腦軟體	59		36		17	無形資 產攤銷		78	